

**«КУДЕЛЬНО - КЛЮЧЕВСКОЙ
ВЕСТНИК»**

№ 15

01.09.2023 года

с. Кудельный Ключ

тираж 50 экз.

**АДМИНИСТРАЦИЯ
КУДЕЛЬНО-КЛЮЧЕВСКОГО СЕЛЬСОВЕТА
ТОГУЧИНСКОГО РАЙОНА
НОВОСИБИРСКОЙ ОБЛАСТИ**

РАСПОРЯЖЕНИЕ

с. Кудельный Ключ

22.08.2023г.

№ 37

Об утверждении графика ежедневных патрулирований и маршрута патрулирования водных объектов на территории Кудельно-Ключевского сельсовета Тогучинского района Новосибирской области в период с "22"августа 2023г. по "17"сентября 2023г.

В соответствии с Федеральным законом от 06 октября 2003 года № 131-ФЗ "Об общих принципах организации местного самоуправления в Российской Федерации" в целях предупреждения гибели людей на водных объектах, охране их жизни и здоровья, руководствуясь Уставом сельского поселения Кудельно-Ключевского сельсовета Тогучинского муниципального района Новосибирской области,

1. Утвердить график ежедневных патрулирований и маршрута патрулирования водных объектов на территории Кудельно-Ключевского сельсовета Тогучинского района Новосибирской области в период с "22"августа 2023г. по "17"сентября 2023г., согласно приложению № 1 к настоящему распоряжению.

2. Опубликовать настоящее распоряжение в периодическом печатном издании Кудельно-Ключевской Вестник и разместить на официальном сайте администрации Кудельно-Ключевского сельсовета Тогучинского района Новосибирской области.

3. Контроль за исполнением настоящего распоряжения оставляю за собой.

Глава Кудельно-Ключевского сельсовета
Тогучинского района Новосибирской области

С.Н.Ситникова

Приложение №1
к распоряжению администрации
Кудельно-Ключевского
сельсовета Тогучинского района
Новосибирской области
22.08.2023 г. № 37

График ежедневных патрулирований и маршрута патрулирования водных объектов
на территории Кудельно-Ключевского сельсовета Тогучинского района
Новосибирской области в период с "22"августа 2023г. по "17"сентября 2023г.

№ п/п	Состав группы патрулирования	Район патрулирования	Время патрулирования	Контактный телефон
1.	Ситникова Светлана Николаевна	с.Кудельный Ключ р. Куделька	12.00 до 20.00	89231950650
2.	Шестак Елена Михайловна	с.Кудельный Ключ р. Куделька	12.00 до 20.00	89133839615
3.	Печкунова Наталья Викторовна	с.Кудельный Ключ р. Куделька	12.00 до 20.00	89132014606
4.	Гончаров Игорь Владимирович	с.Кудельный Ключ р. Куделька	12.00 до 20.00	89139493391
5.	Копылов Николай Николаевич	с.Кудельный Ключ р. Куделька	12.00 до 20.00	89137466680
6	Ситникова Светлана Николаевна	с.Кудельный Ключ р. Куделька	12.00 до 20.00	89231950650
7	Печкунова Наталья Викторовна	с.Кудельный Ключ р. Куделька	12.00 до 20.00	89132014606

**АДМИНИСТРАЦИЯ
КУДЕЛЬНО-КЛЮЧЕВСКОГО СЕЛЬСОВЕТА
ТОГУЧИНСКОГО РАЙОНА
НОВОСИБИРСКОЙ ОБЛАСТИ**

ПОСТАНОВЛЕНИЕ

от 10.08.2023 № 90

с. Кудельный Ключ

Об утверждении административного регламента предоставления муниципальной услуги «Оказание поддержки субъектам инвестиционной деятельности в реализации инвестиционных проектов на территории Кудельно-Ключевского сельсовета Тогучинского района Новосибирской области»

В соответствии с Федеральным законом от 27.07.2010 № 210-ФЗ «Об организации предоставления государственных и муниципальных услуг», Федеральным законом от 25.02.1999 №39-ФЗ «Об инвестиционной деятельности в Российской Федерации, осуществляемой в форме капитальных вложений», Федеральным законом от 06.10.2003 № 131-ФЗ «Об общих принципах организации местного самоуправления в Российской Федерации», Законом Новосибирской области от 29 июня 2016 года №75-ОЗ «Об отдельных вопросах государственного регулирования инвестиционной деятельности, осуществляемой в форме капитальных вложений на территории Новосибирской области», администрация Кудельно-Ключевского сельсовета Тогучинского района Новосибирской области

ПОСТАНОВЛЯЕТ:

1. Утвердить административный регламент предоставления муниципальной услуги «Оказание поддержки субъектам инвестиционной деятельности в реализации инвестиционных проектов на территории Кудельно-Ключевского сельсовета Тогучинского района Новосибирской области» (приложение).

2. Опубликовать настоящее постановление в периодическом печатном издании «Кудельно-Ключевской Вестник» и разместить на официальном сайте администрации Кудельно-Ключевского сельсовета Тогучинского района Новосибирской области в сети «Интернет».

Глава Кудельно-Ключевского сельсовета
Тогучинского района Новосибирской области

С.Н.Ситникова

Приложение
к постановлению администрации
Кудельно-Ключевского сельсовета
Тогучинского района
Новосибирской области
от 10.08.2023 № 90

АДМИНИСТРАТИВНЫЙ РЕГЛАМЕНТ

предоставления муниципальной услуги «Оказание поддержки субъектам инвестиционной деятельности в реализации инвестиционных проектов на территории Кудельно-Ключевского сельсовета Тогучинского района Новосибирской области»

1. Общие положения

1.1. Административный регламент предоставления муниципальной услуги предоставления муниципальной услуги «Оказание поддержки субъектам инвестиционной деятельности в реализации инвестиционных проектов на территории Кудельно-Ключевского сельсовета Тогучинского района Новосибирской области» (далее - административный регламент) устанавливает порядок и стандарт предоставления администрацией Кудельно-Ключевского сельсовета Тогучинского района Новосибирской области (далее – Администрация муниципального образования) муниципальной услуги по оказанию поддержки субъектам инвестиционной деятельности в реализации инвестиционных проектов на территории Кудельно-Ключевского сельсовета Тогучинского района Новосибирской области (далее - муниципальная услуга), в том числе в электронной форме с использованием федеральной государственной информационной системы «Единый портал государственных и муниципальных услуг (функций)» и информационно-коммуникационной сети Интернет с соблюдением норм законодательства Российской Федерации о защите персональных данных, а также состав, последовательность и сроки выполнения административных процедур, требования к порядку их выполнения, порядок и формы контроля за исполнением административного регламента, досудебный (внесудебный) порядок обжалования решений и действий (бездействия) администрации, а также должностных лиц, муниципальных служащих, многофункционального центра, работника многофункционального центра, а также организаций, предусмотренных частью 1.1 статьи 16 Федерального закона от 27.07.2010 № 210-ФЗ «Об организации предоставления государственных и муниципальных услуг» (далее - Федеральный закон от 27.07.2010 N 210-ФЗ), или их работников.

1.2. Муниципальная услуга предоставляется юридическим лицам, предпринимателям и физическим лицам, обратившиеся за поддержкой по вопросам реализации инвестиционного проекта на территории Кудельно-Ключевского сельсовета Тогучинского района Новосибирской области (далее - муниципальное образование) в Администрацию муниципального

образования с обращением (инвестиционным намерением), выраженным в письменной или электронной форме.

1.3. Порядок информирования о правилах предоставлении муниципальной услуги:

1.3.1. Местонахождение Администрации муниципального образования, предоставляющего муниципальную услугу:

Новосибирская область, Тогучинский район, с.Кудельный Ключ, ул.Центральная, 6.

1.3.2. Часы приёма заявителей в Администрации муниципального образования:

- понедельник – пятница: с 8-00 до 13-00, с 14-00 до 16-00;
- перерыв на обед: 13.00 – 14.00 часов;
- выходные дни – суббота, воскресенье.

1.3.3. Адрес официального интернет- сайта Администрации муниципального образования: **kudkluch.nso.ru**

1.3.4. Информация, размещаемая на официальном интернет-сайте и информационном стенде Администрации муниципального образования, обновляется по мере ее изменения.

Адрес электронной почты: kluchisovet@mail.ru

Адреса официальных интернет-сайтов органов и учреждений, участвующих в оказании муниципальной услуги в качестве источников получения документов, необходимых для предоставления муниципальной услуги, или источников предоставления информации для проверки сведений, предоставляемых заявителями:

- Управление Федеральной налоговой службы по Новосибирской области <http://www.r54.nalog.ru/>;

- Управление федеральной службы государственной регистрации кадастра и картографии по Новосибирской области <http://www.to54.rosreestr.ru/>;

Информация, размещаемая на официальном интернет-сайте и информационном стенде, обновляется по мере ее изменения.

Адреса электронной почты органов и учреждений, участвующих в оказании муниципальной услуги в качестве источников получения документов, необходимых для предоставления муниципальной услуги, или источников предоставления информации для проверки сведений, предоставляемых заявителями:

- Управление Федеральной налоговой службы по Новосибирской области inform@r54.nalog.ru;

- Управление федеральной службы государственной регистрации кадастра и картографии по Новосибирской области 54_upr@rosreestr.ru;

Телефоны официальных органов и учреждений, участвующих в оказании муниципальной услуги в качестве источников получения документов, необходимых для предоставления муниципальной услуги, или источников предоставления информации для проверки сведений, предоставляемых заявителями:

- Управление Федеральной налоговой службы по Новосибирской области:
8 (383) 201-22-89;

- Управление федеральной службы государственной регистрации кадастра и картографии по Новосибирской области;

1.3.5. Информация по вопросам предоставления муниципальной услуги предоставляется:

- в Администрации муниципального образования;
- посредством размещения на информационном стенде и официальном сайте Администрации муниципального образования в сети Интернет, электронного информирования;
- с использованием средств телефонной, почтовой связи.

Для получения информации о муниципальной услуге, порядке предоставления, ходе предоставления муниципальной услуги заявителя вправе обращаться:

- в устной форме лично или по телефону:
- к специалистам Администрации муниципального образования, участвующим в предоставлении муниципальной услуги;
- в письменной форме почтой;
- посредством электронной почты;

Информирование проводится в двух формах: устное и письменное.

При ответах на телефонные звонки и обращения заявителей лично специалисты устно информируют обратившихся по интересующим их вопросам. Ответ на телефонный звонок должен начинаться с информации о наименовании муниципального образования, в который поступил звонок, и фамилии специалиста, принявшего телефонный звонок.

Устное информирование обратившегося лица осуществляется специалистом не более 10 минут.

В случае если для подготовки ответа требуется продолжительное время, либо дополнительная информация от заявителя, специалист, осуществляющий устное информирование, предлагает обратившемуся лицу направить в Администрацию муниципального образования обращение о предоставлении письменной информации по вопросам предоставления муниципальной услуги, либо назначает другое удобное для обратившегося лица время для устного информирования;

Письменное информирование по вопросам предоставления муниципальной услуги осуществляется при получении обращения о предоставлении письменной информации по вопросам предоставления муниципальной услуги.

Ответ на обращение готовится в течение 30 календарных дней со дня регистрации письменного обращения.

Специалист, ответственный за рассмотрение обращения, обеспечивает объективное, всестороннее и своевременное рассмотрение обращения, готовит письменный ответ по существу поставленных вопросов.

Письменный ответ на обращение подписывается главой муниципального образования и содержит фамилию, имя, отчество и номер телефона исполнителя и направляется в форме электронного документа по адресу

электронной почты, указанному в обращении, поступившем в орган местного самоуправления или должностному лицу в форме электронного документа, и в письменной форме по почтовому адресу, указанному в обращении, поступившем в орган местного самоуправления или должностному лицу в письменной форме.

1.3.6. Информационные материалы, предназначенные для информирования заявителей о муниципальной услуге, размещаются на информационных стендах, расположенных в местах, обеспечивающих свободный доступ к ним заявителей.

Информационные стенды оборудуются визуальной текстовой информацией, содержащей справочные сведения для заявителей, перечень документов, необходимых для получения муниципальной услуги, и образцы из заполнения.

Информационные материалы, размещаемые на информационных стендах, обновляются по мере изменения действующего законодательства, регулирующего предоставление муниципальной услуги, и справочных сведений.

Также вся информация о муниципальной услуге и услугах, необходимых для получения муниципальной услуги доступна на Интернет-сайте Администрации муниципального образования, Интернет-сайтах организаций, участвующих в предоставлении муниципальной услуги, а также в федеральной государственной информационной системе «Единый портал государственных и муниципальных услуг (функций)» (www.gosuslugi.ru) и обновляется по мере ее изменения.

2. Стандарт предоставления муниципальной услуги

2.1. Наименование муниципальной услуги: «Оказание поддержки субъектам инвестиционной деятельности в реализации инвестиционных проектов на территории Кудельно-Ключевского сельсовета Тогучинского района Новосибирской области».

2.2. Муниципальная услуга предоставляется Администрацией муниципального образования.

Запрещено требовать от заявителя осуществления действий, в том числе согласований, необходимых для получения муниципальной услуги и связанных с обращением в иные государственные органы, органы местного самоуправления, организации, за исключением получения услуг, включенных в перечень услуг, которые являются необходимыми и обязательными для предоставления муниципальных услуг.

2.3. Результатом предоставления муниципальной услуги является:
заключение Соглашения о намерениях в сфере сотрудничества в реализации инвестиционного проекта на территории Кудельно-Ключевского сельсовета Тогучинского района Новосибирской области;

выдача заявителю письменного уведомления об отказе в предоставлении муниципальной услуги.

2.4. Общий срок исполнения муниципальной услуги включает в себя совокупность сроков исполнения отдельных административных процедур и не может превышать 30 дней.

Сроки прохождения отдельных административных процедур предусмотрены в разделе 3 настоящего Административного регламента.

В случае обращения за предоставлением муниципальной услуги в электронной форме, в том числе посредством ЕПГУ, срок начала предоставления муниципальной услуги определяется датой подачи запроса в электронной форме (посредством официального сайта администрации, электронной почты администрации, личного кабинета ЕПГУ).

2.5. Предоставление муниципальной услуги осуществляется в соответствии с:

Конституцией Российской Федерации;

Гражданским кодексом Российской Федерации;

Федеральным законом от 06.10.2003 № 131-ФЗ «Об общих принципах организации местного самоуправления в Российской Федерации»;

Федеральным законом от 27.07.2010 № 210-ФЗ «Об организации предоставления государственных и муниципальных услуг»;

Федеральным законом от 25.02.1999 № 39-ФЗ «Об инвестиционной деятельности в Российской Федерации, осуществляемой в форме капитальных вложений»;

Законом Новосибирской области от 29 июня 2016 года №75-ОЗ

«Об отдельных вопросах государственного регулирования инвестиционной деятельности, осуществляемой в форме капитальных вложений на территории Новосибирской области»;

Уставом муниципального образования.

2.6. Перечень документов, необходимых для получения муниципальной услуги и способ их предоставления.

По выбору заявителя заявление и документы, необходимые для предоставления муниципальной услуги, представляются одним из следующих способов:

а) лично в Администрацию муниципального образования или МФЦ;

б) в электронной форме путем направления запроса на адрес электронной почты администрации или официальный сайт Администрации муниципального образования, или посредством личного кабинета ЕПГУ.

2.6.1. Перечень необходимых и обязательных для предоставления муниципальной услуги документов, подлежащих представлению заявителем:

а) обращение (инвестиционное намерение) согласно приложению 1 к настоящему административному регламенту;

б) письменное уведомление в свободной форме о выбранных для осмотра инвестиционных площадках;

в) нотариально заверенная копия учредительных документов организации - инвестора (для юридического лица),

г) нотариально заверенные копии документов о государственной регистрации организации (индивидуального предпринимателя) и о постановке на учет в налоговых органах;

д) подписанная руководителем организации (индивидуальным предпринимателем) и удостоверенная печатью справка о наличии активов или предполагаемых источниках финансирования инвестиционного проекта;

е) презентацию инвестиционного проекта с изложением концепции инвестиционного проекта на бумажном или на электронном носителе;

ж) подписанные руководителем организации - инвестора (индивидуальным предпринимателем - инвестором) и удостоверенные печатью организации копии бухгалтерской отчетности за предшествующий подаче заявки финансовый год и бухгалтерской отчетности за истекший период текущего финансового года с отметками налогового органа о принятии указанной отчетности;

з) в случае привлечения средств кредитных организаций инициатор проекта вправе представить письма кредитных организаций о поддержке проекта (при их наличии);

и) в случае наличия земельных участков для реализации инвестиционного проекта подписанные руководителем организации и удостоверенные печатью данной организации заверенные копии правоустанавливающих документов на земельные участки.

Установление личности заявителя может осуществляться в ходе личного приема посредством предъявления паспорта гражданина Российской Федерации либо иного документа, удостоверяющего личность, в соответствии с законодательством Российской Федерации или посредством идентификации и аутентификации в администрации муниципального образования, в многофункциональных центрах с использованием информационных технологий, предусмотренных частью 18 статьи 14.1 Федерального закона от 27 июля 2006 года N 149-ФЗ «Об информации, информационных технологиях и о защите информации».

При предоставлении муниципальной услуги в электронной форме идентификация и аутентификация могут осуществляться посредством:

1) единой системы идентификации и аутентификации или иных государственных информационных систем, если такие государственные информационные системы в установленном Правительством Российской Федерации порядке обеспечивают взаимодействие с единой системой идентификации и аутентификации, при условии совпадения сведений о физическом лице в указанных информационных системах;

2) единой системы идентификации и аутентификации и единой информационной системы персональных данных, обеспечивающей обработку, включая сбор и хранение, биометрических персональных данных, их проверку и передачу информации о степени их соответствия предоставленным биометрическим персональным данным физического лица;

2.6.2. Перечень документов и информации, запрашиваемых, в том числе в электронной форме по каналам межведомственного взаимодействия, находящихся в распоряжении органов государственной власти, органов местного самоуправления, либо подведомственных государственным органам или органам местного самоуправления организаций, участвующих в

предоставлении муниципальной услуги, но которые заявитель может представить по собственной инициативе:

- отсутствуют.

2.7. Запрещается требовать от заявителя представления документов и информации или осуществления действий, определенных в части 1 статьи 7 Федерального закона от 27 июля 2010 г. N 210-ФЗ «Об организации предоставления государственных и муниципальных услуг».

2.8. Основание для отказа в приеме документов, необходимых для предоставления муниципальной услуги:

Основания для отказа в приеме документов отсутствуют.

2.9. Перечень оснований для приостановления или отказа в предоставлении муниципальной услуги.

2.9.1. Основания для приостановления предоставления муниципальной услуги отсутствуют.

2.9.2. Основаниями для отказа в предоставлении муниципальной услуги являются:

- непредставление документов, предусмотренных пунктом 2.6.1 настоящего Административного регламента.

2.10 Муниципальная услуга предоставляется бесплатно.

2.11. Максимальное время ожидания заявителя в очереди при подаче заявления и получении результата предоставления муниципальной услуги составляет не более 15 (пятнадцати) минут.

2.12. Регистрация заявления и прилагаемых к нему документов осуществляется в течение 1 (одного) рабочего дня. При направлении в форме электронного документа, в том числе посредством ЕПГУ, – не позднее рабочего дня, следующего за днем поступления запроса.

2.13. Требования к помещениям, в которых предоставляется муниципальная услуга:

2.13.1. На территории, прилегающей к месту предоставления муниципальной услуги, предусматриваются места для бесплатной парковки автотранспортных средств, не менее 10 процентов мест (но не менее одного места) выделяются для парковки специальных транспортных средств инвалидов.

2.13.2. Вход в здание оборудуется вывеской, содержащей наименование и место нахождения администрации, режим работы.

Прием заявителей осуществляется в специально выделенных для этих целей помещениях, включающих места для ожидания и приема заявителей, которые соответствуют:

санитарно-эпидемиологическим правилам и нормативам;

правилам противопожарной безопасности;

требованиям к обеспечению доступности для маломобильных групп населения, в том числе инвалидов в соответствии с законодательством Российской Федерации о социальной защите инвалидов (включая беспрепятственный доступ инвалидов, использующих кресла-коляски и собак-проводников).

Места для ожидания оборудуются:

стульями (кресельными секциями) и (или) скамьями;
визуальной, текстовой информацией, размещаемой на информационных стендах, обновляемой по мере изменения законодательства, регулирующего предоставление муниципальной услуги, и изменения справочных сведений;

столами (стойками), образцами заполнения документов, письменными принадлежностями для возможности оформления документов.

Места для приема заявителей оборудуются стульями и столами для возможности оформления документов.

Рабочее место сотрудника(ов) администрации оборудуется персональным компьютером с печатающим устройством. Сотрудник(и) администрации обеспечивается(ются) личными и (или) настольными идентификационными карточками.

В целях обеспечения конфиденциальности сведений одновременное консультирование и (или) прием двух и более посетителей одним сотрудником администрации не допускается.

2.14. Показатели качества и доступности муниципальной услуги.

2.14.1. Показатели качества муниципальной услуги:

своевременность и полнота предоставления муниципальной услуги;
отсутствие обоснованных жалоб на действия (бездействие) должностных лиц, сотрудников администрации.

2.14.2. Показатели доступности муниципальной услуги:

беспрепятственный доступ к месту предоставления муниципальной услуги для маломобильных групп населения, в том числе инвалидов;

оказание сотрудниками администрации помощи инвалидам в преодолении барьеров, мешающих получению ими муниципальной услуги наравне с другими лицами;

возможность получения заявителем полной и достоверной информации о порядке предоставления муниципальной услуги, в том числе в МФЦ и электронной форме;

возможность получения муниципальной услуги на базе МФЦ;

направление заявления и документов в электронной форме.

наличие бесплатной парковки автотранспортных средств, в том числе парковки для транспортных средств, управляемых инвалидами I, II групп, а также инвалидами III группы в порядке, установленном Правительством РФ, и транспортных средств, перевозящих таких инвалидов и (или) детей-инвалидов и других маломобильных групп населения;

При предоставлении муниципальной услуги заявитель взаимодействует с сотрудником Управления не более 2 раз, продолжительность каждого взаимодействия составляет не более 15 минут.

2.15. Иные требования при предоставлении муниципальной услуги, в том числе учитывающие особенности предоставления муниципальной услуги в многофункциональных центрах предоставления государственных и муниципальных услуг и особенности предоставления муниципальной услуги в электронной форме:

2.15.1. При предоставлении муниципальной услуги в электронной форме заявителю обеспечивается:

- 1) получение информации о порядке и сроках предоставления муниципальной услуги;
- 2) запись на прием в администрацию для подачи обращения (инвестиционного намерения) о предоставлении муниципальной услуги (далее – запрос);
- 3) формирование запроса;
- 4) прием и регистрация администрацией запроса и документов, необходимых для предоставления муниципальной услуги;
- 5) получение решения об отказе;
- 6) получение сведений о ходе выполнения запроса;
- 7) возможность оценки качества предоставления муниципальной услуги заявителем;
- 8) досудебное (внесудебное) обжалование решений и действий (бездействия) администрации, должностного лица администрации либо сотрудника администрации.

2.15.2 Обращение (инвестиционное намерение) и документы в электронной форме представляются в соответствии с требованиями приказа развития России № 7.

Обращение (инвестиционное намерение) в форме электронного документа подписывается по выбору заявителя электронной подписью либо усиленной квалифицированной электронной подписью.

В случае если заявитель направляет заявление в электронной форме, к заявлению прикрепляются электронные образы документов. Электронные образы документов должны быть подписаны электронной подписью лица, которое в соответствии с федеральными законами и изданными в соответствии с ними нормативными правовыми актами наделено полномочиями на создание и подписание таких документов (далее – уполномоченное лицо). Электронная подпись уполномоченного лица должна соответствовать требованиям Федерального закона от 06.04.2011 № 63-ФЗ «Об электронной подписи» и Федерального закона № 210-ФЗ.

При несоблюдении требований к электронной подписи заявитель предъявляет оригиналы указанных документов для сличения при личной явке в администрацию только в случае принятия решения о предоставлении муниципальной услуги.

2.15.3. Возможность оформления запроса в электронной форме посредством ЕПГУ предоставляется только заявителям, зарегистрировавшим личный кабинет ЕПГУ.

Если заявитель не зарегистрирован на ЕПГУ в качестве пользователя, то ему необходимо пройти процедуру регистрации личного кабинета в соответствии с правилами регистрации на ЕПГУ.

Для регистрации запроса на предоставление муниципальной услуги посредством ЕПГУ заявителю необходимо:

- 1) авторизоваться на ЕПГУ (войти в личный кабинет);
- 2) из списка муниципальных услуг выбрать соответствующую муниципальную услугу;

3) нажатием кнопки «Получить услугу» инициализировать операцию по заполнению электронной формы заявления;

4) заполнить электронную форму заявления, внести в личный кабинет сведения и электронные образы документов, необходимые для предоставления муниципальной услуги;

5) отправить запрос в администрацию.

Заявление, направленное посредством ЕПГУ, по умолчанию подписывается простой электронной подписью.

2.15.4. Муниципальная услуга предоставляется в МФЦ. Иные требования для предоставления муниципальной услуги через МФЦ отсутствуют. Запись на прием в МФЦ для подачи запроса возможно посредством официального сайта МФЦ (www.mfc-nso.ru), по телефону единой справочной службы МФЦ – 052, в терминале электронной очереди в МФЦ, лично при обращении в МФЦ у администратора зала.

3. Состав, последовательность и сроки выполнения административных процедур, требования к порядку их выполнения, в том числе особенности выполнения административных процедур в электронной форме, а также особенности выполнения административных процедур в многофункциональных центрах предоставления государственных и муниципальных услуг

3.1. Организация предоставления муниципальной услуги включает в себя следующие административные процедуры:

1) прием обращения (инвестиционного намерения), поступившего в администрацию от заявителя;

2) принятие решения о реализации инвестиционного проекта и определение ответственного специалиста Администрации муниципального образования, осуществляющего полномочия в сфере деятельности, в которой реализуется инвестиционный проект;

3) подбор инвестиционных площадок, пригодных для размещения инвестиционного проекта;

4) прием от заявителя комплекта документов, предусмотренных п. 2.6.1 настоящего административного регламента (в случае выбора инвестиционной площадки) и проекта Соглашения о намерениях в сфере сотрудничества в реализации инвестиционного проекта на территории муниципального образования;

5) заключение Соглашения о намерениях в сфере сотрудничества в реализации инвестиционного проекта на территории Кудельно-Ключевского сельсовета Тогучинского района Новосибирской области.

Последовательность предоставления муниципальной услуги отражена в блок-схеме, представленной в приложении № 3 к настоящему административному регламенту.

3.2. Прием обращения (инвестиционного намерения), поступившего в Уполномоченный орган от заявителя

3.2.1. Основанием для начала административной процедуры является письменное обращение или инвестиционное намерение заявителя

непосредственно в Администрацию муниципального образования с целью реализации инвестиционного проекта на территории муниципального образования.

Срок предоставления муниципальной услуги начинается исчисляться: с момента поступления обращения (инвестиционного намерения) непосредственного в администрацию.

Регистрация обращения (инвестиционного намерения) в администрации сельского поселения осуществляется в соответствии с регламентом администрации.

3.2.2. Специалист администрации, ответственный за прием документов:

3.2.2.1. Устанавливает личность заявителя либо полномочия представителя;

3.2.2.2. Выявляет предмет обращения (информационная, консультационная, имущественная, финансовая поддержка);

3.2.2.3. Проводит первичную проверку заполненного обращения (инвестиционного намерения).

3.2.2.4. Проверяет соблюдение следующих требований:
текст обращения (инвестиционного намерения) написан разборчиво;
текст обращения (инвестиционного намерения) не исполнен карандашом.

3.2.2.5. При отсутствии у заявителя заполненного обращения (инвестиционного намерения) или неправильном его оформлении, оказывает помощь в написании заявления.

3.2.2.6. Результат административной процедуры - прием обращения (инвестиционного намерения) в установленном порядке.

3.2.2.7. Время выполнения административной процедуры по приему заявления не должно превышать 15 (пятнадцати) минут.

3.3. Принятие решения о реализации инвестиционного проекта и определение ответственного специалиста Администрации муниципального образования, осуществляющего полномочия в сфере деятельности, в которой реализуется инвестиционный проект

3.3.1. Основанием для начала исполнения административной процедуры по принятию решения о реализации инвестиционного проекта и определения ответственного специалиста Администрации муниципального образования, осуществляющего полномочия в сфере деятельности, в которой реализуется инвестиционный проект, является поступившее инвестиционное намерение – Главе муниципального образования.

3.3.2. Глава муниципального образования принимает решение о целесообразности реализации инвестиционного проекта на территории муниципального образования, а в случае вынесения положительного решения, назначает ответственного специалиста Администрации муниципального образования, осуществляющего полномочия в сфере деятельности, в которой реализуется инвестиционный проект.

3.3.3. Результат административной процедуры – принятие решения для дальнейшего предоставления муниципальной услуги.

3.3.4. Время выполнения административной процедуры не должно превышать 3 (три) рабочих дня.

3.4. Подбор инвестиционных площадок, пригодных для размещения инвестиционного проекта

3.4.1. Основанием для начала исполнения административной процедуры по подбору инвестиционных площадок для инвестиционного проекта является инвестиционное намерение заявителя.

3.4.2. Специалист администрации муниципального образования производит анализ имеющихся свободных инвестиционных площадок в границах муниципального образования и осуществляет подбор площадки, которая отвечает всем требованиям инициатора проекта.

3.4.3. Результат административной процедуры - формирование перечня инвестиционных площадок, подходящих для реализации инвестиционного проекта.

3.4.4. Время выполнения административной процедуры по подбору инвестиционных площадок, пригодных для размещения инвестиционного проекта не должно превышать 10 (десяти) рабочих дней.

3.5. Прием от заявителя комплекта документов, предусмотренных п. 2.6.1 настоящего административного регламента (в случае выбора инвестиционной площадки) и проекта Соглашения о намерениях в сфере сотрудничества в реализации инвестиционного проекта на территории муниципального образования.

3.5.1. Основанием для начала исполнения административной процедуры по приему от заявителя комплекта документов, предусмотренных п. 2.6.1 настоящего административного регламента (в случае выбора инвестиционной площадки) и проекта Соглашения о намерениях в сфере сотрудничества в реализации инвестиционного проекта на территории муниципального образования является инвестиционное намерение инициатора проект.

3.5.2. Специалист администрации муниципального образования производит прием комплекта документов, предусмотренного п. 2.6.1 настоящего регламента и проекта Соглашения о намерениях в сфере сотрудничества в реализации инвестиционного проекта на территории муниципального образования в течение 5 рабочих дней с момента выбора инвестиционной площадки, пригодной для размещения инвестиционного проекта.

3.5.3. Результат административной процедуры – формирование полного пакета документов по планируемому к реализации инвестиционному проекту.

3.5.4. Время выполнения административной процедуры по принятию от инициатора проекта комплекта документов, предусмотренных п. 2.6.1 настоящего административного регламента (в случае выбора инвестиционной площадки) и проекта Соглашения о намерениях в сфере сотрудничества в реализации инвестиционного проекта на территории муниципального образования не должно превышать 30 (тридцати) минут.

3.6. Заключение Соглашения о намерениях в сфере сотрудничества в реализации инвестиционного проекта на территории муниципального образования.

3.6.1. Основанием для заключения Соглашения о намерениях в сфере сотрудничества в реализации инвестиционного проекта на территории муниципального образования является комплект документов, предусмотренный п. 2.6 настоящего административного регламента и проект Соглашения.

3.6.2. Администрация рассматривает проект Соглашения с приложенным пакетом документов и, в случае отсутствия разногласий, направляет подписанный со стороны Администрации муниципального образования экземпляр проекта Соглашения заявителю.

3.6.3. Результат административной процедуры – подписание Соглашения о намерениях в сфере сотрудничества в реализации инвестиционного проекта на территории муниципального образования.

3.6.4. Время выполнения административной процедуры по заключению Соглашения о намерениях в сфере сотрудничества в реализации инвестиционного проекта на территории муниципального образования не должно превышать 5 (пяти) рабочих дней.

3.5. Принятие решения о предоставлении муниципальной услуги Администрацией муниципального образования либо об отказе в предоставлении муниципальной услуги.

3.5.1. Основанием для начала исполнения административной процедуры по принятию решения о предоставлении муниципальной услуги или об отказе в предоставлении муниципальной услуги является инвестиционное намерение, решение Главы муниципального образования и комплект документов, предусмотренный п. 2.6.1 настоящего Административного регламента.

3.5.2. Решение об отказе в предоставлении муниципальной услуги принимается при наличии оснований, указанных в пункте 2.8 настоящего административного регламента.

3.5.3. Администрация в письменной форме уведомляет инициатора проекта о принятом решении.

3.5.4. Результат административной процедуры – письменное уведомление инициатора проекта о принятом решении в отношении планируемого к реализации инвестиционного проекта.

3.5.9. Время выполнения административной процедуры не должно превышать 3 (трех) рабочих дней.

4. Формы контроля за исполнением регламента

4.1. Текущий контроль за соблюдением и исполнением сотрудниками Администрации положений настоящего административного регламента и иных нормативных правовых актов, устанавливающих требования к предоставлению муниципальной услуги, а также принятием решений осуществляет Глава муниципального образования.

4.2. Текущий контроль, осуществляется путем проведения плановых (один раз в год) и внеплановых проверок полноты и качества предоставления

муниципальной услуги по обращениям заявителей. Проверки проводятся на основании распоряжения Главы муниципального образования.

4.3. Ответственность за предоставление муниципальной услуги возлагается на Главу муниципального образования, который непосредственно принимает решение по вопросам предоставления муниципальной услуги.

4.4. Ответственность за неисполнение, ненадлежащее исполнение возложенных обязанностей по предоставлению муниципальной услуги возлагается на сотрудников Администрации муниципального образования в соответствии с Федеральным законом от 02.03.2007 N 25-ФЗ «О муниципальной службе в Российской Федерации» и Федеральным законом от 25 декабря 2008 года № 273-ФЗ «О противодействии коррупции».

5. Досудебное (внесудебное) обжалование заявителем решений и действий (бездействия) органа, предоставляющего муниципальную услугу, должностного лица органа, предоставляющего муниципальную услугу, либо муниципального служащего, многофункционального центра, работника многофункционального центра, а также организаций, осуществляющих функции по предоставлению муниципальных услуг, или их работников

5.1. Заявитель имеет право обжаловать решения и действия (бездействия) органа, предоставляющего муниципальную услугу, должностного лица органа, предоставляющего муниципальную услугу, либо муниципального служащего, многофункционального центра, работника многофункционального центра, а также организаций, осуществляющих функции по предоставлению муниципальных услуг, или их работников, принятые (осуществляемые) в ходе предоставления муниципальной услуги, в досудебном (внесудебном) порядке в соответствии с положениями статьи 11.1 Федерального закона от 27.07.2010 № 210-ФЗ «Об организации предоставления государственных и муниципальных услуг».

5.2. Жалоба на действия (бездействие) администрации, должностных лиц, муниципальных служащих подается главе.

Жалобы на решения и действия (бездействие) работника многофункционального центра подаются руководителю этого многофункционального центра.

Жалобы на решения и действия (бездействие) многофункционального центра подаются учредителю многофункционального центра или должностному лицу, уполномоченному нормативным правовым актом Новосибирской области.

5.3. Информирование заявителей о порядке подачи и рассмотрения жалобы, в том числе с использованием Единого портала государственных и муниципальных услуг, осуществляется посредством размещения соответствующей информации на информационных стендах в местах предоставления муниципальной услуги, на официальном сайте администрации, Едином портале государственных и муниципальных услуг, а

также в устной и письменной форме по запросам заявителей в ходе предоставления муниципальной услуги администрацией.

5.4. Перечень нормативных правовых актов, регулирующих порядок досудебного (внесудебного) обжалования заявителем решений и действий (бездействия) администрации, предоставляющей муниципальную услугу, должностных лиц, муниципальных служащих:

Федеральный закон от 27.07.2010 № 210-ФЗ «Об организации предоставления государственных и муниципальных услуг»;

постановление Правительства Российской Федерации от 20 ноября 2012 г. № 1198 «О федеральной государственной информационной системе, обеспечивающей процесс досудебного (внесудебного) обжалования решений и действий (бездействия), совершенных при предоставлении государственных и муниципальных услуг».

5.5. Информация, содержащаяся в настоящем разделе, подлежит размещению на Едином портале государственных и муниципальных услуг

ИНВЕСТИЦИОННОЕ НАМЕРЕНИЕ
(примерная форма)

1. Сведения об организации, представляющей инвестора

Полное наименование юридического лица	
Дата и место регистрации	
Юридический адрес	
Почтовый адрес	
Основной вид деятельности	

2. Сведения об организации инвесторе (заказчике)

Полное наименование юридического лица	
Дата и место регистрации	
Юридический адрес	
Почтовый адрес	
Собственники организации	
Основной вид деятельности	
Годовой оборот организации	
Численность сотрудников	
Потребители продукции	
Проекты, реализованные в России	

3. Руководитель проекта и контактные лица

ФИО	Должность	Почтовый адрес	Телефон, факс, e-mail

4. Суть проекта

Стадия проработки проекта	

мочные показатели проекта

Наименование создаваемого предприятия	
Предполагаемое месторасположение предприятия	
Выпускаемая продукция (оказываемые услуги)	
Возможные регионы сбыта продукции	
Планируемый объем инвестиций	
<p>Формы инвестиций (указать в соответствии с приведенной ниже классификацией):</p> <p>по основным целям инвестирования</p> <ul style="list-style-type: none"> • <u>прямые инвестиции</u> (к прямым инвестициям относятся <u>инвестиции</u>, в результате которых инвестор получает долю в уставном капитале предприятия не менее 10 %; • <u>портфельные инвестиции</u> (<u>инвестиции в ценные бумаги</u>, формируемые в виде <u>портфеля ценных бумаг</u>). Портфельные инвестиции представляют собой пассивное владение ценными бумагами, например <u>акциями компаний, облигациями</u> и пр., и не предусматривает со стороны инвестора участия в оперативном управлении предприятием, выпустившим ценные бумаги. <p>по срокам вложения</p> <ul style="list-style-type: none"> • краткосрочные (до одного года); • среднесрочные (1-5 лет); • долгосрочные (свыше 5 до 10 лет). <p>по форме собственности на инвестиционные ресурсы</p> <ul style="list-style-type: none"> • <u>частные</u>; 	<p>по основным целям-</p>
	<p>по срокам вложения-</p>

<ul style="list-style-type: none"> • государственные; • <u>иностранные</u>; • смешанные. 	по форме собственности инвестиционные ресурсы-			
Источники финансирования намечаемой деятельности (собственные, заёмные средства)				
Количество занятых работников				
в том числе иностранных работников				
Потребность предприятия в сырье и материалах (объёмы), использование местных сырьевых ресурсов (возможность, объёмы)				
Срок ввода в эксплуатацию				
1-я очередь 2-я очередь и т.д.				
Срок строительства 1-я очередь 2-я очередь и т.д.				
Срок выхода на полную производственную мощность				
Класс опасности намечаемой деятельности				
Размер санитарно-защитной зоны				
Годовой оборот, при выходе на полную производственную мощность				
Возможное влияние предприятия на окружающую среду	Виды воздействия на компоненты окружающей среды			
	Наименование ингредиентов-загрязнителей		Количество загрязняющих веществ (тонн)	
	Отходы производства			
	виды	объём	токсичность	Сп утил

Возможность аварийных ситуаций
(вероятность, масштаб, продолжительность)

6. Предварительные условия предоставления земельного участка

Характеристика территории участка	Площадь	Возможность расширения	Желаемая геометрия участка
Наличие зданий и сооружений			
Требования к строениям			
Требования к инфраструктуре			
Газ (куб.м/год)			
Отопление (Гкал/час)			
Пар (бар)			
Электроэнергия (кВт)			
Водоснабжение (куб.м/год)			
Требования к подъездным путям			
Предпочтительное право владения земельным участком)			

Дата составления инвестиционного намерения _____

Должностное лицо,
ответственное за предоставленную
информацию _____
должность (ФИО) подпись
м.п.

Контактный телефон _____

СОГЛАШЕНИЕ

о намерениях в сфере сотрудничества в реализации инвестиционного проекта на территории _____ сельсовета Тогучинского района Новосибирской области
(примерная форма)

с. _____ «___» _____ 20__ г.

администрация _____ сельсовета Тогучинского района Новосибирской области, именуемая в дальнейшем «Администрация», в лице _____, действующего на основании _____, с одной стороны, и _____, именуемое в дальнейшем «Инвестор», в лице _____, действующего на основании _____, совместно именуемые «Стороны», заключили настоящее Соглашение о нижеследующем:

1. Предмет Соглашения

1.1. Инвестор намеревается реализовать на территории _____ сельсовета Тогучинского района Новосибирской области инвестиционный проект по _____ (далее именуется «Инвестиционный проект»).

1.2. В Инвестиционный проект предполагается вложить инвестиции в размере _____ млн. рублей, которые будут способствовать развитию производительных сил _____ сельсовета Тогучинского района Новосибирской области, созданию новых рабочих мест. Кроме того, в консолидированный бюджет _____ сельсовета Тогучинского района Новосибирской области поступят дополнительные доходы в виде уплачиваемых налогов.

2. Намерения Сторон

2.1. Администрация намерена:

2.1.1. В пределах своей компетенции оказывать Инвестору содействие в реализации Инвестиционного проекта, а именно:

2.1.1.1. в предоставлении в соответствии с законодательством Российской Федерации и Новосибирской области земельного участка для реализации Инвестиционного проекта.

2.1.1.2. на переговорах с территориальными органами федеральных органов исполнительной власти Новосибирской области, органами исполнительной власти Новосибирской области, органами местного самоуправления, а также с организациями различных форм собственности.

2.1.1.3. при подготовке документации, необходимой для реализации Инвестиционного проекта на территории _____ сельсовета Тогучинского района Новосибирской области.

2.2 Инвестор намерен:

2.2.1. Осуществить на территории _____ сельсовета Тогучинского района Новосибирской области строительство _____ мощностью _____ / в год.

2.2.2. При прочих равных условиях и с безусловным обязательством соблюдения антимонопольного законодательства, привлекать для реализации Инвестиционного проекта преимущественно подрядные организации _____ сельсовета Тогучинского района Новосибирской области. Размещать заказы на изготовление и поставку оборудования, сырья и материалов, соответствующих систем международных стандартов, преимущественно на предприятиях _____ сельсовета Тогучинского района Новосибирской области.

2.2.3. Реализовать Инвестиционный проект в соответствии со следующим графиком работ:

до __.__.20__ года представить в администрацию _____ сельсовета Тогучинского района Новосибирской области технико-экономическое обоснование инвестиционного проекта;

до __.__.20__ года выполнить проектирование объектов строительства, предусмотренных Инвестиционным проектом;

с __.__.20__ года приступить к строительству объектов;

до __.__.20__ года завершить реализацию Инвестиционного проекта.

3. Порядок разрешения споров

3.1. Настоящее Соглашение является предварительным, рамочным и не накладывает на Стороны финансовых и юридических обязательств.

3.2. Вопросы, неговоренные настоящим Соглашением, регулируются действующим законодательством Российской Федерации.

3.3. Все споры, возникающие из настоящего Соглашения, должны быть урегулированы путем переговоров.

4. Заключительные положения.

4.1. Изменения и дополнения к настоящему Соглашению должны быть совершены в письменной форме.

4.2. Все заявления, уведомления или сообщения, сделанные в связи с настоящим Соглашением должны направляться по месту нахождения сторон.

4.3. Соглашение составлено в двух экземплярах, по одному экземпляру для каждой из сторон.

4.4. Настоящее Соглашение вступает в силу с момента его подписания Сторонами.

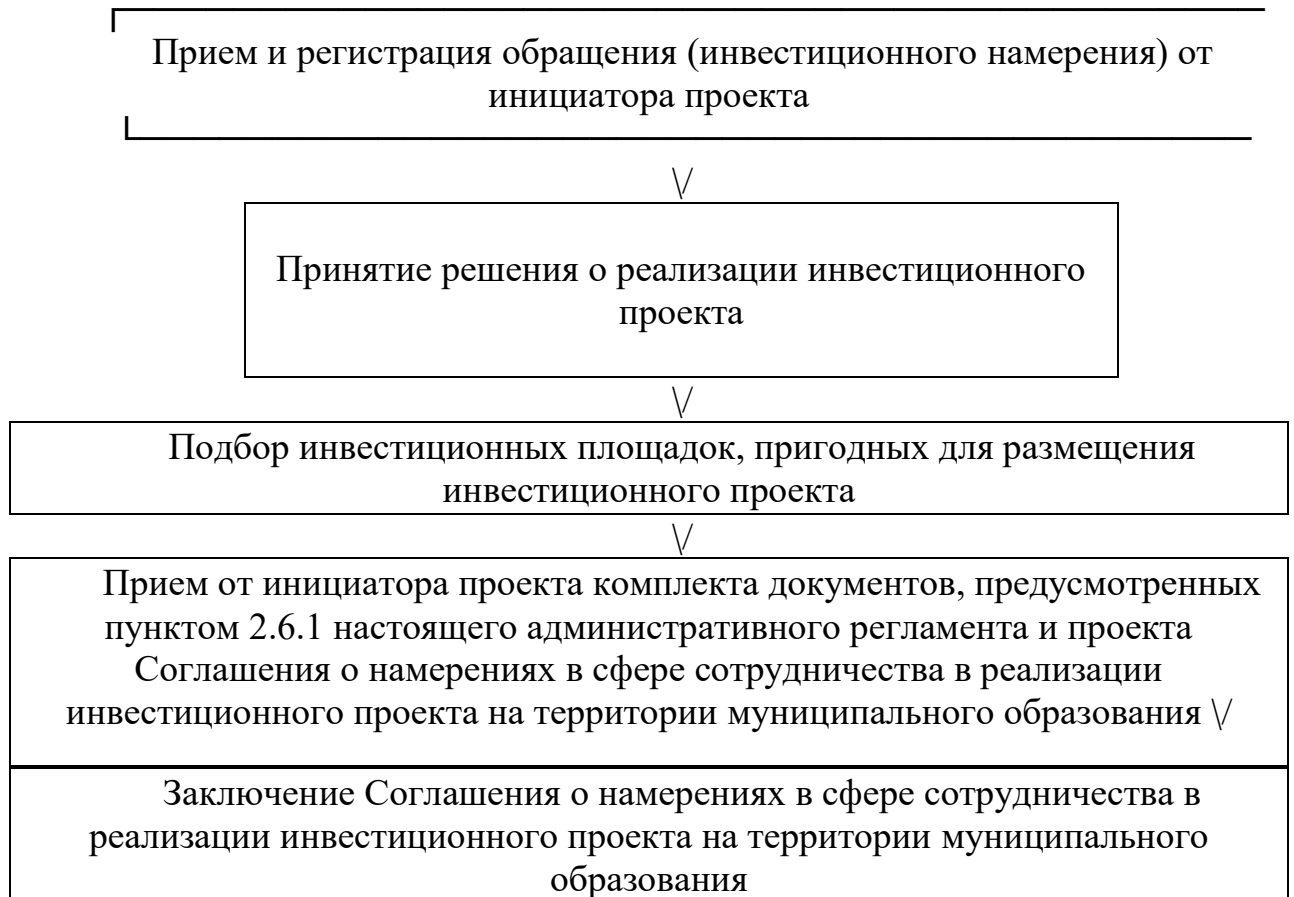
4.5. В случае несоблюдения Инвестором сроков выполнения работ, предусмотренных пунктом 2.2.3 настоящего Соглашения, Администрация

вправе расторгнуть настоящее Соглашение в одностороннем порядке, уведомив об этом Инвестора в письменной форме.

5. Место нахождения сторон

Администрация Инвестор

БЛОК-СХЕМА
предоставления муниципальной услуги



**АДМИНИСТРАЦИЯ
КУДЕЛЬНО-КЛЮЧЕВСКОГО СЕЛЬСОВЕТА
ТОГУЧИНСКОГО РАЙОНА
НОВОСИБИРСКОЙ ОБЛАСТИ**

ПОСТАНОВЛЕНИЕ

от 16.08.2023 № 91

с. Кудельный Ключ

Об утверждении административного регламента предоставления муниципальной услуги "Присвоение адреса объекту адресации, изменение и аннулирование такого адреса

В соответствии с Федеральным законом от 06.10.2003 № 131-ФЗ "Об общих принципах организации местного самоуправления в Российской Федерации", администрация Кудельно-Ключевского сельсовета Тогучинского района Новосибирской области

ПОСТАНОВЛЯЕТ:

1. Утвердить прилагаемый административный регламент предоставления муниципальной услуги "Присвоение адреса объекту адресации, изменение и аннулирование такого адреса".

2. Признать утратившим силу постановление администрации Кудельно-Ключевского сельсовета Тогучинского района Новосибирской области от 16.12.2020 года № 11 «Об утверждении административного регламента предоставления муниципальной услуги по присвоению и аннулированию адресов объектов адресации».

3. Опубликовать настоящее постановление в периодическом печатном издании "Кудельно-Ключевской Вестник" и разместить на официальном сайте администрации Кудельно-Ключевского сельсовета Тогучинского района Новосибирской области.

Глава Кудельно-Ключевского сельсовета
Тогучинского района Новосибирской области

С.Н.Ситникова

Приложение к постановлению
администрации Кудельно-Ключевского сельсовета
Тогучинского района Новосибирской области
от 16.08.2023г. №91

Административный регламент предоставления муниципальной услуги "Присвоение адреса объекту адресации, изменение и аннулирование такого адреса"

I. Общие положения

Предмет регулирования

1.1. Настоящий административный регламент предоставления муниципальной услуги "Присвоение адреса объекту адресации, изменение и аннулирование такого адреса" разработан в целях повышения качества и доступности предоставления муниципальной услуги, определяет стандарт, сроки и последовательность действий (административных процедур) при осуществлении полномочий по предоставлению муниципальной услуги "Присвоение адреса объекту адресации, изменение и аннулирование такого адреса" (далее - Услуга) уполномоченным органом на присвоение адресов объектам адресации - администрацией Кудельно-Ключевского сельсовета Тогучинского района Новосибирской области (далее - Уполномоченный орган, администрация муниципального образования).

Круг Заявителей

1.2. Заявителями на получение Услуги являются лица, определенные **пунктами 27 и 29** Правил присвоения, изменения и аннулирования адресов, утвержденных **постановлением** Правительства Российской Федерации от 19 ноября 2014 г. N 1221 (далее соответственно - Правила, Заявитель):

- 1) собственники объекта адресации;
- 2) лица, обладающие одним из следующих вещных прав на объект адресации:
 - право хозяйственного ведения;
 - право оперативного управления;
 - право пожизненно наследуемого владения;
 - право постоянного (бессрочного) пользования;

3) представители Заявителя, действующие в силу полномочий, основанных на оформленной в установленном законодательством порядке доверенности;

4) представитель собственников помещений в многоквартирном доме, уполномоченный на подачу такого заявления решением общего собрания указанных собственников;

5) представитель членов садоводческого, огороднического и (или) дачного некоммерческого объединения граждан, уполномоченный на подачу такого заявления решением общего собрания членов такого некоммерческого объединения;

б) кадастровый инженер, выполняющий на основании документа, предусмотренного **статьей 35** или **статьей 42.3** Федерального закона от 24 июля 2007 г. N 221-ФЗ "О кадастровой деятельности", кадастровые работы или комплексные кадастровые работы в отношении соответствующего объекта недвижимости, являющегося объектом адресации.

Требования к порядку информирования о предоставлении муниципальной услуги

1.3. Информирование о порядке предоставления Услуги осуществляется:

1) непосредственно при личном приеме заявителя в Уполномоченном органе или многофункциональном центре предоставления государственных и муниципальных услуг (далее - многофункциональный центр);

2) по телефону Уполномоченного органа или многофункционального центра;

3) письменно, в том числе посредством электронной почты, факсимильной связи;

4) посредством размещения в открытой и доступной форме информации:

- на портале федеральной информационной адресной системы в информационно-телекоммуникационной сети "Интернет" (<https://fias.nalog.ru/>) (далее - портал ФИАС);

- в федеральной государственной информационной системе "Единый портал государственных и муниципальных услуг (функций)" (<https://www.gosuslugi.ru/>) (далее - ЕПГУ);

- на региональных порталах государственных и муниципальных услуг (функций) (далее - региональный портал);

- на официальном сайте Уполномоченного органа и (или) многофункционального центра в информационно-телекоммуникационной сети "Интернет" (далее - Официальные сайты) (указать адрес официального сайта);

5) посредством размещения информации на информационных стендах Уполномоченного органа или многофункционального центра.

1.4. Информирование осуществляется по вопросам, касающимся:

- способов подачи заявления о предоставлении Услуги;
- адресов Уполномоченного органа и многофункциональных центров, обращение в которые необходимо для предоставления Услуги;
- справочной информации о работе Уполномоченного органа (должностных лиц администрации муниципального образования, уполномоченных на организацию предоставления муниципальной Услуги);
- документов, необходимых для предоставления Услуги;
- порядка и сроков предоставления Услуги;
- порядка получения сведений о ходе рассмотрения заявления о предоставлении Услуги и о результатах ее предоставления;
- по вопросам предоставления услуг, которые являются необходимыми и обязательными для предоставления Услуги (включая информирование о документах, необходимых для предоставления таких услуг);
- порядка досудебного (внесудебного) обжалования действий (бездействия) должностных лиц Уполномоченного органа, работников многофункциональных центров и принимаемых ими при предоставлении Услуги решений.

Получение информации по вопросам предоставления Услуги и услуг, которые являются необходимыми и обязательными для предоставления муниципальной услуги, осуществляется бесплатно.

1.5. При устном обращении Заявителя (лично или по телефону) должностное лицо Уполномоченного органа, работник многофункционального центра, осуществляющий консультирование, подробно и в вежливой (корректной) форме информирует обратившихся по интересующим вопросам.

Ответ на телефонный звонок должен начинаться с информации о наименовании Уполномоченного органа (номере многофункционального центра), в который позвонил Заявитель, фамилии, имени, отчества (последнее - при наличии) и должности специалиста, принявшего телефонный звонок.

Если должностное лицо Уполномоченного органа не может самостоятельно дать ответ, телефонный звонок должен быть переадресован (переведен) на другое должностное лицо или же обратившемуся лицу должен быть сообщен телефонный номер, по которому можно будет получить необходимую информацию позднее.

Если подготовка ответа требует продолжительного времени, должностное лицо Уполномоченного органа, работник многофункционального центра может предложить Заявителю изложить обращение в письменной форме.

Должностное лицо Уполномоченного органа не вправе осуществлять информирование, выходящее за рамки стандартных процедур и условий предоставления Услуги и влияющее прямо или косвенно на принимаемое решение.

Продолжительность информирования по телефону не должна

превышать 10 минут.

Информирование осуществляется в соответствии с графиком приема граждан.

1.6. По письменному обращению должностное лицо Уполномоченного органа, ответственное за предоставление Услуги, подробно в письменной форме разъясняет гражданину сведения по вопросам, указанным в **пункте 1.3** настоящего Регламента, в порядке, установленном **Федеральным законом** от 2 мая 2006 г. N 59-ФЗ "О порядке рассмотрения обращений граждан Российской Федерации".

1.7. На **ЕПГУ** размещаются сведения, предусмотренные **Положением** о федеральной государственной информационной системе "Федеральный реестр государственных и муниципальных услуг (функций)", утвержденным **постановлением** Правительства Российской Федерации от 24 октября 2011 г. N 861.

Доступ к информации о сроках и порядке предоставления муниципальной услуги осуществляется без выполнения заявителем каких-либо требований, в том числе без использования программного обеспечения, установка которого на технические средства заявителя требует заключения лицензионного или иного соглашения с правообладателем программного обеспечения, предусматривающего взимание платы, регистрацию или авторизацию заявителя, или предоставление им персональных данных.

1.8. На **Официальных сайтах**, стендах в местах предоставления Услуги и услуг, которые являются необходимыми и обязательными для предоставления Услуги, и в многофункциональном центре размещается следующая справочная информация:

- место нахождения и график работы Уполномоченного органа и его должностных лиц, ответственных за предоставление Услуги, а также многофункциональных центров;

- справочные телефоны Уполномоченного органа, должностных лиц, ответственных за предоставление Услуги;

Адреса **Официальных сайтов**, а также электронной почты и (или) формы обратной связи Уполномоченного органа в информационно-телекоммуникационной сети "Интернет".

1.9. В залах ожидания Уполномоченного органа размещаются нормативные правовые акты, регулирующие порядок предоставления Услуги, в том числе копия административного регламента ее предоставления, утвержденного в установленном **Федеральным законом** от 27 июля 2010 г. N 210-ФЗ "Об организации предоставления государственных и муниципальных услуг" порядке, которые по требованию заявителя предоставляются ему для ознакомления.

1.10. Размещение информации о порядке предоставления Услуги на информационных стендах в помещении многофункционального центра осуществляется в соответствии с соглашением, заключенным между многофункциональным центром и Уполномоченным органом в соответствии с требованиями, установленными **постановлением** Правительства

Российской Федерации от 27 сентября 2011 г. N 797 "О взаимодействии между многофункциональными центрами предоставления государственных и муниципальных услуг и федеральными органами исполнительной власти, органами государственных внебюджетных фондов, органами государственной власти субъектов Российской Федерации, органами местного самоуправления", с учетом требований к информированию, установленных настоящим Регламентом.

1.11. Информация о ходе рассмотрения заявления о предоставлении Услуги и о результатах ее предоставления может быть получена Заявителем с учетом требований, установленных **пунктом 39** Правил, а также в формате автоматических статусов в личном кабинете на **ЕПГУ**, у соответствующего должностного лица Уполномоченного органа при обращении Заявителя лично, по телефону, посредством электронной почты.

II. Стандарт предоставления муниципальной услуги

Наименование муниципальной услуги

2.1. "Присвоение адреса объекту адресации, изменение и аннулирование такого адреса".

Наименование органа государственной власти, органа местного самоуправления (организации), предоставляющего муниципальную услугу

2.2. Услуга предоставляется Уполномоченным органом в лице администрации Кудельно-Ключевского сельсовета Тогучинского района Новосибирской области.

2.3. При предоставлении Услуги Уполномоченный орган взаимодействует с:

- оператором федеральной информационной адресной системы (далее - Оператор ФИАС);

- федеральным органом исполнительной власти, уполномоченным Правительством Российской Федерации на предоставление сведений, содержащихся в Едином государственном реестре недвижимости, или действующим на основании решения указанного органа подведомственным ему федеральным государственным бюджетным учреждением;

- органами государственной власти, органами местного самоуправления и подведомственными государственным органам или органам местного самоуправления организациями, в распоряжении которых находятся документы (их копии, сведения, содержащиеся в них), указанные в **пункте 34** Правил.

В предоставлении государственной услуги принимают участие структурные подразделения Уполномоченного органа (многофункциональные центры при наличии соответствующего соглашения о взаимодействии).

При предоставлении государственной услуги Уполномоченный орган взаимодействует с Федеральной налоговой службой по вопросу получения выписки из Единого государственного реестра юридических лиц и Единого государственного реестра индивидуальных предпринимателей.

2.4. При предоставлении Услуги Уполномоченному органу запрещается требовать от Заявителя осуществления действий, в том числе согласований, необходимых для получения Услуги и связанных с обращением в иные государственные органы и организации, за исключением получения услуг, включенных в перечень услуг, которые являются необходимыми и обязательными для предоставления Услуги.

Описание результата предоставления муниципальной услуги

2.5. Результатом предоставления Услуги являются:

- выдача (направление) решения Уполномоченного органа о присвоении, изменении адреса объекту адресации;
- выдача (направление) решения Уполномоченного органа об аннулировании адреса объекта адресации (допускается объединение с решением о присвоении адреса объекту адресации);
- выдача (направление) решения Уполномоченного органа об отказе в присвоении объекту адресации адреса или аннулировании его адреса.

2.5.1. Решение о присвоении адреса объекту адресации принимается Уполномоченным органом с учетом требований к его составу, установленных **пунктом 22** Правил.

Рекомендуемый образец формы решения о присвоении адреса объекту адресации справочно приведен в **Приложении N 1** к настоящему Регламенту.

2.5.2. Решение об аннулировании адреса объекта адресации принимается Уполномоченным органом с учетом требований к его составу, установленных **пунктом 23** Правил.

Рекомендуемый образец формы решения об аннулировании адреса объекта адресации справочно приведен в **Приложении N 1** к настоящему Регламенту.

Окончательным результатом предоставления Услуги является внесение сведений в государственный адресный реестр, подтвержденной соответствующей выпиской из государственного адресного реестра, оформляемой по форме согласно **приложению N 2** к приказу Министерства финансов Российской Федерации от 14 сентября 2020 г. N 193н "О порядке, способах и формах предоставления сведений, содержащихся в государственном адресном реестре, органам государственной власти,

органам местного самоуправления, физическим и юридическим лицам, в том числе посредством обеспечения доступа к федеральной информационной адресной системе".

2.5.3. Решение об отказе в присвоении объекту адресации адреса или аннулировании его адреса принимается Уполномоченным органом по форме, установленной **приложением N 2 к приказу** Министерства финансов Российской Федерации от 11 декабря 2014 г. N 146н.

Решение об отказе в присвоении объекту адресации адреса или аннулировании его адреса может приниматься в форме электронного документа, подписанного усиленной квалифицированной **электронной подписью** уполномоченного должностного лица с использованием федеральной информационной адресной системы.

Срок предоставления муниципальной услуги и выдачи (направления) документов, являющихся результатом предоставления муниципальной услуги

2.6. Срок, отведенный Уполномоченному органу для принятия решения о присвоении объекту адресации адреса или аннулировании его адреса, решения об отказе в присвоении объекту адресации адреса или аннулировании его адреса, а также внесения соответствующих сведений об адресе объекта адресации в государственный адресный реестр, составляет 5 рабочих дней со дня поступления заявления о предоставлении Услуги.

Нормативные правовые акты, регулирующие предоставление муниципальной услуги

2.7. Предоставление Услуги осуществляется в соответствии с:

- **Земельным кодексом** Российской Федерации;
- **Градостроительным кодексом** Российской Федерации;
- **Федеральным законом** от 24 июля 2007 г. N 221-ФЗ "О государственном кадастре недвижимости";
- **Федеральным законом** от 27 июля 2010 г. N 210-ФЗ "Об организации предоставления государственных и муниципальных услуг";
- **Федеральным законом** от 28 декабря 2013 г. N 443-ФЗ "О федеральной информационной адресной системе и о внесении изменений в Федеральный закон "Об общих принципах организации местного самоуправления в Российской Федерации";
- **Федеральным законом** от 27 июля 2006 г. N 149-ФЗ "Об информации, информационных технологиях и о защите информации";
- **Федеральным законом** от 27 июля 2006 г. N 152-ФЗ "О персональных данных";
- **Федеральным законом** от 6 апреля 2011 г. N 63-ФЗ "Об электронной

подписи";

- **постановлением** Правительства Российской Федерации от 19 ноября 2014 г. N 1221 "Об утверждении Правил присвоения, изменения и аннулирования адресов";

- **постановлением** Правительства Российской Федерации от 22 мая 2015 г. N 492 "О составе сведений об адресах, размещаемых в государственном адресном реестре, порядке межведомственного информационного взаимодействия при ведении государственного адресного реестра, о внесении изменений и признании утратившими силу некоторых актов Правительства Российской Федерации";

- **постановлением** Правительства Российской Федерации от 30 сентября 2004 г. N 506 "Об утверждении Положения о Федеральной налоговой службе";

- **постановлением** Правительства Российской Федерации от 16 мая 2011 г. N 373 "О разработке и утверждении административных регламентов исполнения государственных функций и административных регламентов предоставления государственных услуг";

- **постановлением** Правительства Российской Федерации от 29 апреля 2014 г. N 384 "Об определении федерального органа исполнительной власти, осуществляющего нормативно-правовое регулирование в области отношений, возникающих в связи с ведением государственного адресного реестра, эксплуатацией федеральной информационной адресной системы и использованием содержащихся в государственном адресном реестре сведений об адресах, а также оператора федеральной информационной адресной системы";

- **приказом** Министерства финансов Российской Федерации от 11 декабря 2014 г. N 146н "Об утверждении форм заявления о присвоении объекту адресации адреса или аннулировании его адреса, решения об отказе в присвоении объекту адресации адреса или аннулировании его адреса";

- **приказом** Министерства финансов Российской Федерации от 5 ноября 2015 г. N 171н "Об утверждении Перечня элементов планировочной структуры, элементов улично-дорожной сети, элементов объектов адресации, типов зданий (сооружений), помещений, используемых в качестве реквизитов адреса, и Правил сокращенного наименования адресообразующих элементов";

- **приказом** Министерства финансов Российской Федерации от 31 марта 2016 г. N 37н "Об утверждении Порядка ведения государственного адресного реестра".

Исчерпывающий перечень документов и сведений, необходимых в соответствии с нормативными правовыми актами для предоставления муниципальной услуги и услуг, которые являются необходимыми и обязательными для предоставления муниципальной услуги, подлежащих представлению заявителем, способы их получения

заявителем, в том числе в электронной форме, порядок их представления

2.8. Предоставление Услуги осуществляется на основании заполненного и подписанного Заявителем заявления.

Форма заявления установлена **приложением N 1** к приказу Министерства финансов Российской Федерации от 11 декабря 2014 г. N 146н. Справочно форма данного заявления приведена в Приложении N 2 к настоящему Регламенту.

2.9. В случае если собственниками объекта адресации являются несколько лиц, заявление подписывается и подается всеми собственниками совместно либо их уполномоченным представителем.

При представлении заявления представителем Заявителя к такому заявлению прилагается доверенность, выданная представителю Заявителя, оформленная в порядке, предусмотренном законодательством Российской Федерации.

При представлении заявления представителем Заявителя в форме электронного документа к такому заявлению прилагается надлежащим образом оформленная доверенность в форме электронного документа, подписанного лицом, выдавшим (подписавшим) доверенность, с использованием усиленной квалифицированной **электронной подписи** (в случае если представитель Заявителя действует на основании доверенности).

При представлении заявления от имени собственников помещений в многоквартирном доме представитель таких собственников, уполномоченный на подачу такого заявления принятым в установленном законодательством Российской Федерации порядке решением общего собрания указанных собственников, также прилагает к заявлению соответствующее решение.

При представлении заявления от имени членов садоводческого или огороднического некоммерческого товарищества представитель такого товарищества, уполномоченный на подачу такого заявления принятым решением общего собрания членов такого товарищества, также прилагает к заявлению соответствующее решение.

2.10. При представлении заявления кадастровым инженером к такому заявлению прилагается копия документа, предусмотренного **статьей 35** или **статьей 42.3** Федерального закона от 24 июля 2007 г. N 221-ФЗ "О кадастровой деятельности", на основании которого осуществляется выполнение кадастровых работ или комплексных кадастровых работ в отношении соответствующего объекта недвижимости, являющегося объектом адресации.

2.11. Заявление представляется в форме:

- документа на бумажном носителе посредством почтового отправления с описью вложения и уведомлением о вручении;
- документа на бумажном носителе при личном обращении в

Уполномоченный орган или многофункциональный центр;

- электронного документа с использованием **портала ФИАС**;
- электронного документа с использованием **ЕПГУ**;
- электронного документа с использованием регионального портала.

2.12. Заявление представляется в Уполномоченный орган или многофункциональный центр по месту нахождения объекта адресации.

Заявление в форме документа на бумажном носителе подписывается заявителем.

Заявление в форме электронного документа подписывается **электронной подписью**, вид которой определяется в соответствии с **частью 2 статьи 21.1** Федерального закона N 210-ФЗ.

2.13. В случае направления заявления посредством **ЕПГУ**, регионального портала или **портала ФИАС** формирование заявления осуществляется посредством заполнения интерактивной формы, которая может также включать в себя опросную форму для определения индивидуального набора документов и сведений, обязательных для предоставления услуги (далее - интерактивная форма), без необходимости дополнительной подачи заявления в какой-либо иной форме.

2.14. В случае представления заявления при личном обращении Заявителя или представителя Заявителя предъявляется документ, удостоверяющий соответственно личность Заявителя или представителя Заявителя.

Лицо, имеющее право действовать без доверенности от имени юридического лица, предъявляет документ, удостоверяющий его личность, а представитель юридического лица предъявляет также документ, подтверждающий его полномочия действовать от имени этого юридического лица, или копию этого документа, заверенную подписью руководителя этого юридического лица.

В случае направления в электронной форме заявления представителем Заявителя, действующим от имени юридического лица, документ, подтверждающий полномочия Заявителя на представление интересов юридического лица, должен быть подписан усиленной квалифицированной **электронной подписью** уполномоченного лица юридического лица.

В случае направления в электронной форме заявления представителем Заявителя, действующим от имени индивидуального предпринимателя, документ, подтверждающий полномочия Заявителя на представление интересов индивидуального предпринимателя, должен быть подписан усиленной квалифицированной **электронной подписью** индивидуального предпринимателя.

В случае направления в электронной форме заявления представителем Заявителя документ, подтверждающий полномочия представителя на представление интересов Заявителя, выданный нотариусом, должен быть подписан усиленной квалифицированной **электронной подписью** нотариуса. В иных случаях представления заявления в электронной форме - подписанный простой электронной подписью.

2.15. Предоставление Услуги осуществляется на основании следующих документов, определенных **пунктом 34** Правил:

а) правоустанавливающие и (или) право удостоверяющие документы на объект (объекты) адресации (в случае присвоения адреса зданию (строению) или сооружению, в том числе строительство которых не завершено, в соответствии с **Градостроительным кодексом** Российской Федерации для строительства которых получение разрешения на строительство не требуется, правоустанавливающие и (или) право удостоверяющие документы на земельный участок, на котором расположены указанное здание (строение), сооружение);

б) выписки из Единого государственного реестра недвижимости об объектах недвижимости, следствием преобразования которых является образование одного и более объекта адресации (в случае преобразования объектов недвижимости с образованием одного и более новых объектов адресации);

в) разрешение на строительство объекта адресации (при присвоении адреса строящимся объектам адресации) (за исключением случаев, если в соответствии с **Градостроительным кодексом** Российской Федерации для строительства или реконструкции здания (строения), сооружения получение разрешения на строительство не требуется) и (или) при наличии разрешения на ввод объекта адресации в эксплуатацию;

г) схема расположения объекта адресации на кадастровом плане или кадастровой карте соответствующей территории (в случае присвоения земельному участку адреса);

д) выписка из Единого государственного реестра недвижимости об объекте недвижимости, являющемся объектом адресации (в случае присвоения адреса объекту адресации, поставленному на кадастровый учет);

е) решение органа местного самоуправления о переводе жилого помещения в нежилое помещение или нежилого помещения в жилое помещение (в случае присвоения помещению адреса, изменения и аннулирования такого адреса вследствие его перевода из жилого помещения в нежилое помещение или нежилого помещения в жилое помещение);

ж) акт приемочной комиссии при переустройстве и (или) перепланировке помещения, приводящих к образованию одного и более новых объектов адресации (в случае преобразования объектов недвижимости (помещений) с образованием одного и более новых объектов адресации);

з) выписка из Единого государственного реестра недвижимости об объекте недвижимости, который снят с государственного кадастрового учета, являющемся объектом адресации (в случае аннулирования адреса объекта адресации по основаниям, указанным в **подпункте "а" пункта 14** Правил);

и) уведомление об отсутствии в Едином государственном реестре недвижимости запрашиваемых сведений по объекту недвижимости, являющемуся объектом адресации (в случае аннулирования адреса объекта адресации по основаниям, указанным в **подпункте "а" пункта 14** Правил).

2.16. Документы, получаемые специалистом Уполномоченного органа,

ответственным за предоставление Услуги, с использованием межведомственного информационного взаимодействия:

- выписка из Единого государственного реестра прав на недвижимое имущество и сделок с ним о правах заявителя на земельный участок, на котором расположен объект адресации;

- выписка из Единого государственного реестра прав на недвижимое имущество и сделок с ним о правах на здания, сооружения, объект незавершенного строительства, находящиеся на земельном участке;

- кадастровый паспорт здания, сооружения, объекта незавершенного строительства, помещения;

- кадастровая выписка о земельном участке;

- градостроительный план земельного участка (в случае присвоения адреса строящимся/реконструируемым объектам адресации);

- разрешение на строительство объекта адресации (в случае присвоения адреса строящимся объектам адресации);

- разрешение на ввод объекта адресации в эксплуатацию (в случае присвоения адреса строящимся объектам адресации);

- кадастровая выписка об объекте недвижимости, который снят с учета (в случае аннулирования адреса объекта адресации);

- решение Уполномоченного органа о переводе жилого помещения в нежилое помещение или нежилого помещения в жилое помещение (в случае присвоения помещению адреса, изменения и аннулирования такого адреса вследствие его перевода из жилого помещения в нежилое помещение или нежилого помещения в жилое помещение) (в случае если ранее решение о переводе жилого помещения в нежилое помещение или нежилого помещения в жилое помещение принято);

- акт приемочной комиссии при переустройстве и (или) перепланировке помещения, приводящих к образованию одного и более новых объектов адресации (в случае преобразования объектов недвижимости (помещений) с образованием одного и более новых объектов адресации);

- кадастровые паспорта объектов недвижимости, следствием преобразования которых является образование одного и более объектов адресации (в случае преобразования объектов недвижимости с образованием одного и более новых объектов адресации).

2.17. Заявители (представители Заявителя) при подаче заявления вправе приложить к нему документы, указанные в **подпунктах "а", "в", "г", "е" и "ж" пункта 2.15** настоящего Регламента, если такие документы не находятся в распоряжении Уполномоченного органа, органа государственной власти, органа местного самоуправления либо подведомственных государственным органам или органам местного самоуправления организаций.

2.18. В бумажном виде форма заявления может быть получена Заявителем непосредственно в Уполномоченном органе, а также по обращению Заявителя выслана на адрес его электронной почты.

2.19. При подаче заявления и прилагаемых к нему документов в

Уполномоченный орган Заявитель предъявляет оригиналы документов для сверки.

В случае направления заявления посредством **ЕПГУ** сведения из документа, удостоверяющего личность заявителя, представителя, формируются при подтверждении учетной записи в Единой системе идентификации и аутентификации (далее - ЕСИА) из состава соответствующих данных указанной учетной записи и могут быть проверены путем направления запроса с использованием системы межведомственного электронного взаимодействия.

Исчерпывающий перечень документов и сведений, необходимых в соответствии с нормативными правовыми актами для предоставления муниципальной услуги, которые находятся в распоряжении государственных органов, органов местного самоуправления и иных органов, участвующих в предоставлении муниципальных услуг

2.20. Документы, указанные в подпунктах "б", "д", "з" и "и" пункта 2.15 настоящего Регламента, представляются федеральным органом исполнительной власти, уполномоченным Правительством Российской Федерации на предоставление сведений, содержащихся в Едином государственном реестре недвижимости, или действующим на основании решения указанного органа подведомственным ему федеральным государственным бюджетным учреждением, в порядке межведомственного информационного взаимодействия по запросу Уполномоченного органа.

Уполномоченный орган запрашивает документы, указанные в пункте 2.15 настоящего Регламента, в органах государственной власти, органах местного самоуправления и подведомственных государственным органам или органам местного самоуправления организациях, в распоряжении которых находятся указанные документы (их копии, сведения, содержащиеся в них), в том числе посредством направления в процессе регистрации заявления автоматически сформированных запросов в рамках межведомственного информационного взаимодействия.

В случае направления заявления посредством **ЕПГУ** сведения из документа, удостоверяющего личность заявителя, представителя, формируются автоматически при подтверждении учетной записи в ЕСИА из состава соответствующих данных указанной учетной записи и могут быть проверены путем направления запроса с использованием СМЭВ.

2.21. При предоставлении Услуги запрещается требовать от Заявителя:

1) представления документов и информации или осуществления действий, представление или осуществление которых не предусмотрено нормативными правовыми актами, регулирующими отношения, возникающие в связи с предоставлением Услуги;

2) представления документов и информации, которые в соответствии с нормативными правовыми актами Российской Федерации или

муниципальными правовыми актами находятся в распоряжении Уполномоченного органа, государственных органов, органов местного самоуправления и (или) подведомственных государственным органам и органам местного самоуправления организаций, участвующих в предоставлении Услуги, за исключением документов, указанных в **части 6 статьи 7** Федерального закона N 210-ФЗ;

3) представления документов и информации, отсутствие и (или) недостоверность которых не указывались при первоначальном отказе в приеме документов, необходимых для предоставления Услуги, либо в предоставлении Услуги, за исключением следующих случаев:

- изменение требований нормативных правовых актов, касающихся предоставления Услуги, после первоначальной подачи заявления о предоставлении Услуги;

- наличие ошибок в заявлении о предоставлении Услуги и документах, поданных Заявителем после первоначального отказа в приеме документов, необходимых для предоставления Услуги, либо в предоставлении Услуги и не включенных в представленный ранее комплект документов;

- истечение срока действия документов или изменение информации после первоначального отказа в приеме документов, необходимых для предоставления Услуги, либо в предоставлении Услуги;

- выявление документально подтвержденного факта (признаков) ошибочного или противоправного действия (бездействия) должностного лица Уполномоченного органа, работника многофункционального центра, работника организации, предусмотренной **частью 1.1 статьи 16** Федерального закона N 210-ФЗ, при первоначальном отказе в приеме документов, необходимых для предоставления Услуги, либо в предоставлении Услуги, о чем в письменном виде за подписью руководителя Уполномоченного органа, руководителя многофункционального центра при первоначальном отказе в приеме документов, необходимых для предоставления Услуги, либо руководителя организации, предусмотренной частью 1.1 статьи 16 Федерального закона N 210-ФЗ, уведомляется Заявитель, а также приносятся извинения за доставленные неудобства.

Исчерпывающий перечень оснований для отказа в приеме документов, необходимых для предоставления муниципальной услуги

2.22. В приеме к рассмотрению документов, необходимых для предоставления Услуги, может быть отказано в случае, если с заявлением обратилось лицо, не указанное в **пункте 1.2** настоящего Регламента.

Также основаниями для отказа в приеме к рассмотрению документов, необходимых для предоставления государственной услуги, являются:

- документы поданы в орган, неуполномоченный на предоставление услуги;

- представление неполного комплекта документов;

представленные документы утратили силу на момент обращения за услугой (документ, удостоверяющий личность, документ, удостоверяющий полномочия представителя заявителя, в случае обращения за предоставлением услуги указанным лицом);

представленные документы содержат подчистки и исправления текста, не заверенные в порядке, установленном законодательством Российской Федерации;

представленные в электронной форме документы содержат повреждения, наличие которых не позволяет в полном объеме использовать информацию и сведения, содержащиеся в документах, для предоставления услуги;

подача заявления о предоставлении услуги и документов, необходимых для предоставления услуги в электронной форме, произведена с нарушением установленных требований;

несоблюдение установленных **статьей 11** Федерального закона от 6 апреля 2011 г. N 63-ФЗ "Об электронной подписи" условий признания действительности, усиленной квалифицированной электронной подписи;

неполное заполнение полей в форме запроса, в том числе в интерактивной форме на **ЕПГУ**;

наличие противоречивых сведений в запросе и приложенных к нему документах.

Рекомендуемая форма решения об отказе в приеме документов, необходимых для предоставления услуги, приведена в **Приложении N 3** к настоящему Регламенту.

Исчерпывающий перечень оснований для приостановления или отказа в предоставлении муниципальной услуги

2.23. Оснований для приостановления предоставления услуги законодательством Российской Федерации не предусмотрено.

Основаниями для отказа в предоставлении Услуги являются случаи, поименованные в **пункте 40** Правил:

- с заявлением обратилось лицо, не указанное в **пункте 1.2** настоящего Регламента;

- ответ на межведомственный запрос свидетельствует об отсутствии документа и (или) информации, необходимых для присвоения объекту адресации адреса или аннулирования его адреса, и соответствующий документ не был представлен Заявителем (представителем Заявителя) по собственной инициативе;

- документы, обязанность по предоставлению которых для присвоения объекту адресации адреса или аннулирования его адреса возложена на Заявителя (представителя Заявителя), выданы с нарушением порядка, установленного законодательством Российской Федерации, или отсутствуют;

- отсутствуют случаи и условия для присвоения объекту адресации

адреса или аннулирования его адреса, указанные в **пунктах 5, 8 - 11 и 14 - 18** Правил.

2.24. Перечень оснований для отказа в предоставлении Услуги, определенный **пунктом 2.23** настоящего Регламента, является исчерпывающим.

Перечень услуг, которые являются необходимыми и обязательными для предоставления муниципальной услуги, в том числе сведения о документе (документах), выдаваемом (выдаваемых) организациями, участвующими в предоставлении муниципальной услуги

2.25. Услуги, необходимые и обязательные для предоставления Услуги, отсутствуют.

Порядок, размер и основания взимания государственной пошлины или иной оплаты, взимаемой за предоставление муниципальной услуги

2.26. Предоставление Услуги осуществляется бесплатно.

Порядок, размер и основания взимания платы за предоставление услуг, которые являются необходимыми и обязательными для предоставления муниципальной услуги, включая информацию о методике расчета размера такой платы

2.27. Услуги, необходимые и обязательные для предоставления Услуги, отсутствуют.

Максимальный срок ожидания в очереди при подаче запроса о предоставлении муниципальной услуги и при получении результата предоставления муниципальной услуги

2.28. Максимальный срок ожидания в очереди при подаче заявления и при получении результата предоставления Услуги в Уполномоченном органе или многофункциональном центре составляет не более 15 минут.

Срок и порядок регистрации запроса заявителя о предоставлении муниципальной услуги, в том числе в электронной форме

2.29. Заявления подлежат регистрации в Уполномоченном органе не позднее рабочего дня, следующего за днем поступления заявления в Уполномоченный орган.

В случае наличия оснований для отказа в приеме документов, необходимых для предоставления Услуги, указанных в **пункте 2.22** настоящего Регламента, Уполномоченный орган не позднее следующего за днем поступления заявления и документов, необходимых для предоставления Услуги, рабочего дня направляет Заявителю либо его представителю решение об отказе в приеме документов, необходимых для предоставления Услуги.

Требования к помещениям, в которых предоставляется муниципальная услуга

2.30. Местоположение административного здания, в котором осуществляется прием заявлений и документов, необходимых для предоставления Услуги, а также выдача результатов предоставления Услуги, должно обеспечивать удобство для граждан с точки зрения пешеходной доступности от остановок общественного транспорта.

В случае если имеется возможность организации стоянки (парковки) возле здания (строения), в котором размещено помещение приема и выдачи документов, организовывается стоянка (парковка) для личного автомобильного транспорта Заявителей. За пользование стоянкой (парковкой) с Заявителей плата не взимается.

Для парковки специальных автотранспортных средств инвалидов на стоянке (парковке) выделяется не менее 10% мест (но не менее одного места) для бесплатной парковки транспортных средств, управляемых инвалидами I, II групп, а также инвалидами III группы в порядке, установленном Правительством Российской Федерации, и транспортных средств, перевозящих таких инвалидов и (или) детей-инвалидов.

В целях обеспечения беспрепятственного доступа Заявителей, в том числе передвигающихся на инвалидных колясках, вход в здание и помещения, в которых предоставляется Услуга, оборудуется пандусами, поручнями, тактильными (контрастными) предупреждающими элементами, иными специальными приспособлениями, позволяющими обеспечить беспрепятственный доступ и передвижение инвалидов, в соответствии с **законодательством** Российской Федерации о социальной защите инвалидов.

Центральный вход в здание Уполномоченного органа должен быть оборудован информационной табличкой (вывеской), содержащей следующую информацию:

- наименование;
- место нахождения и адрес;
- режим работы;
- график приема;
- номера телефонов для справок.

Помещения, в которых предоставляется Услуга, должны соответствовать санитарно-эпидемиологическим правилам и нормативам.

Помещения, в которых предоставляется Услуга, оснащаются:

- противопожарной системой и средствами пожаротушения;
- системой оповещения о возникновении чрезвычайной ситуации;
- средствами оказания первой медицинской помощи;
- туалетными комнатами для посетителей.

Зал ожидания Заявителей оборудуется стульями, скамьями, количество которых определяется исходя из фактической нагрузки и возможностей для их размещения в помещении, а также информационными стендами.

Тексты материалов, размещенных на информационном стенде, печатаются удобным для чтения шрифтом, без исправлений, с выделением наиболее важных мест полужирным шрифтом.

Места для заполнения заявлений оборудуются стульями, столами (стойками), бланками заявлений, письменными принадлежностями.

Места приема Заявителей оборудуются информационными табличками (вывесками) с указанием:

- номера кабинета и наименования отдела;
- фамилии, имени и отчества (последнее - при наличии), должности ответственного лица за прием документов;
- графика приема Заявителей.

Рабочее место каждого ответственного лица за прием документов должно быть оборудовано персональным компьютером с возможностью доступа к необходимым информационным базам данных, печатающим устройством (принтером) и копирующим устройством.

Лицо, ответственное за прием документов, должно иметь настольную табличку с указанием фамилии, имени, отчества (последнее - при наличии) и должности.

При предоставлении Услуги инвалидам обеспечиваются:

- возможность беспрепятственного доступа к объекту (зданию, помещению), в котором предоставляется Услуга;
- возможность самостоятельного передвижения по территории, на которой расположены здания и помещения, в которых предоставляется Услуга, а также входа в такие объекты и выхода из них, посадки в транспортное средство и высадки из него, в том числе с использованием кресла-коляски;
- сопровождение инвалидов, имеющих стойкие расстройства функции зрения и самостоятельного передвижения;
- надлежащее размещение оборудования и носителей информации, необходимых для обеспечения беспрепятственного доступа инвалидов к зданиям и помещениям, в которых предоставляется Услуга, и к Услуге с учетом ограничений их жизнедеятельности;
- дублирование необходимой для инвалидов звуковой и зрительной информации, а также надписей, знаков и иной текстовой и графической информации знаками, выполненными рельефно-точечным шрифтом Брайля;
- допуск сурдопереводчика и тифлосурдопереводчика;
- допуск собаки-проводника при наличии документа,

подтверждающего ее специальное обучение, на объекты (здания, помещения), в которых предоставляется Услуга;

- оказание инвалидам помощи в преодолении барьеров, мешающих получению ими Услуги наравне с другими лицами.

Показатели доступности и качества муниципальной услуги

2.31. Основными показателями доступности предоставления Услуги являются:

- наличие полной и понятной информации о порядке, сроках и ходе предоставления Услуги в информационно-телекоммуникационных сетях общего пользования (в том числе в сети "Интернет"), средствах массовой информации;

- возможность получения заявителем уведомлений о предоставлении Услуги с помощью ЕПГУ или регионального портала;

- возможность получения информации о ходе предоставления Услуги, в том числе с использованием информационно-коммуникационных технологий.

2.32. Основными показателями качества предоставления Услуги являются:

- своевременность предоставления Услуги в соответствии со стандартом ее предоставления, определенным настоящим Регламентом;

- минимально возможное количество взаимодействий гражданина с должностными лицами, участвующими в предоставлении Услуги;

- отсутствие обоснованных жалоб на действия (бездействие) сотрудников и их некорректное (невнимательное) отношение к Заявителям;

- отсутствие нарушений установленных сроков в процессе предоставления Услуги;

- отсутствие заявлений об оспаривании решений, действий (бездействия) Уполномоченного органа, многофункционального центра, его должностных лиц и работников, принимаемых (совершенных) при предоставлении Услуги, по итогам рассмотрения которых вынесены решения об удовлетворении (частичном удовлетворении) требований Заявителей.

Иные требования, в том числе учитывающие особенности предоставления муниципальной услуги в многофункциональных центрах, особенности предоставления муниципальной услуги по экстерриториальному принципу и особенности предоставления муниципальной услуги в электронной форме

2.33. Предоставление Услуги по экстерриториальному принципу осуществляется в части обеспечения возможности подачи заявлений и получения результата предоставления Услуги посредством ЕПГУ,

регионального портала и **портала** ФИАС.

2.34. Заявителям обеспечивается возможность представления заявления и прилагаемых документов, а также получения результата предоставления Услуги в электронной форме (в форме электронных документов).

2.35. Электронные документы представляются в следующих форматах:

а) xml - для формализованных документов;

б) doc, docx, odt - для документов с текстовым содержанием, не включающим формулы (за исключением документов, указанных в **подпункте "в"** настоящего пункта);

в) xls,xlsx, ods - для документов, содержащих расчеты;

г) pdf, jpg, jpeg - для документов с текстовым содержанием, в том числе включающих формулы и (или) графические изображения (за исключением документов, указанных в **подпункте "в"** настоящего пункта), а также документов с графическим содержанием.

Допускается формирование электронного документа путем сканирования непосредственно с оригинала документа (использование копий не допускается), которое осуществляется с сохранением ориентации оригинала документа в разрешении 300 - 500 dpi (масштаб 1:1) с использованием следующих режимов:

- "черно-белый" (при отсутствии в документе графических изображений и (или) цветного текста);

- "оттенки серого" (при наличии в документе графических изображений, отличных от цветного графического изображения);

- "цветной" или "режим полной цветопередачи" (при наличии в документе цветных графических изображений либо цветного текста);

- с сохранением всех аутентичных признаков подлинности, а именно: графической подписи лица, печати, углового штампа бланка;

Количество файлов должно соответствовать количеству документов, каждый из которых содержит текстовую и (или) графическую информацию.

Электронные документы должны обеспечивать:

- возможность идентифицировать документ и количество листов в документе;

- для документов, содержащих структурированные по частям, главам, разделам (подразделам) данные и закладки, обеспечивающие переходы по оглавлению и (или) к содержащимся в тексте рисункам и таблицам.

Документы, подлежащие представлению в форматах xls, xlsx или ods, формируются в виде отдельного электронного документа.

III. Состав, последовательность и сроки выполнения административных процедур (действий), требования к порядку их выполнения, в том числе особенности выполнения административных процедур в электронной форме

Исчерпывающий перечень административных процедур

3.1. Предоставление Услуги включает в себя следующие административные процедуры:

- установление личности Заявителя (представителя Заявителя);
- регистрация заявления;
- проверка комплектности документов, необходимых для предоставления Услуги;
- получение сведений посредством единой системы межведомственного электронного взаимодействия (далее - СМЭВ);
- рассмотрение документов, необходимых для предоставления Услуги;
- принятие решения по результатам оказания Услуги;
- внесение результата оказания Услуги в государственный адресный реестр, ведение которого осуществляется в электронном виде;
- выдача результата оказания Услуги.

Перечень административных процедур (действий) при предоставлении муниципальной услуги (услуг) в электронной форме

3.2. При предоставлении Услуги в электронной форме заявителю обеспечивается возможность:

- получения информации о порядке и сроках предоставления Услуги;
- формирования заявления в форме электронного документа с использованием интерактивных форм **ЕПГУ**, регионального портала и **портала ФИАС**, с приложением к нему документов, необходимых для предоставления Услуги, в электронной форме (в форме электронных документов);
- приема и регистрации Уполномоченным органом заявления и прилагаемых документов;
- получения Заявителем (представителем Заявителя) результата предоставления Услуги в форме электронного документа;
- получения сведений о ходе рассмотрения заявления;
- осуществления оценки качества предоставления Услуги;
- досудебное (внесудебное) обжалование решений и действий (бездействия) Уполномоченного органа либо действия (бездействие) должностных лиц Уполномоченного органа, предоставляющего Услугу, либо муниципального служащего.

Порядок осуществления административных процедур (действий) в электронной форме

3.3. Формирование заявления осуществляется посредством заполнения электронной формы заявления посредством **ЕПГУ**, регионального портала или **портала ФИАС** без необходимости дополнительной подачи заявления в

какой-либо иной форме.

Форматно-логическая проверка сформированного заявления осуществляется после заполнения Заявителем каждого из полей электронной формы заявления.

При выявлении некорректно заполненного поля электронной формы заявления Заявитель уведомляется о характере выявленной ошибки и порядке ее устранения посредством информационного сообщения непосредственно в электронной форме заявления.

При формировании заявления Заявителю обеспечивается:

а) возможность сохранения заявления и иных документов, указанных в **пунктах 2.15** настоящего Регламента, необходимых для предоставления Услуги;

б) возможность печати на бумажном носителе копии электронной формы заявления и иных документов, указанных в **пунктах 2.15** настоящего Регламента, необходимых для предоставления Услуги;

в) сохранение ранее введенных в электронную форму заявления значений в любой момент по желанию Заявителя, в том числе при возникновении ошибок ввода и возврате для повторного ввода значений в электронную форму заявления;

г) заполнение полей электронной формы заявления до начала ввода сведений Заявителем с использованием сведений, размещенных в ЕСИА, и сведений, опубликованных на **ЕПГУ**, в части, касающейся сведений, отсутствующих в ЕСИА (при заполнении формы заявления посредством **ЕПГУ**);

д) возможность вернуться на любой из этапов заполнения электронной формы заявления без потери ранее введенной информации;

е) возможность доступа Заявителя к заявлениям, поданным им ранее в течение не менее чем одного года, а также заявлениям, частично сформированным в течение не менее чем 3 месяца на момент формирования текущего заявления (черновикам заявлений) (при заполнении формы заявления посредством **ЕПГУ**).

Сформированное и подписанное заявление и иные документы, необходимые для предоставления Услуги, направляются в Уполномоченный орган в электронной форме.

3.4. Уполномоченный орган обеспечивает в срок не позднее рабочего дня, следующего за днем поступления заявления, а в случае его поступления в нерабочий или праздничный день, - в следующий за ним первый рабочий день:

а) прием документов, необходимых для предоставления Услуги, и направление Заявителю электронного сообщения о поступлении заявления;

б) регистрацию заявления и направление Заявителю уведомления о регистрации заявления либо об отказе в приеме документов, необходимых для Услуги.

3.5. Заявителю в качестве результата предоставления Услуги обеспечивается возможность получения документа:

- в форме электронного документа, подписанного усиленной квалифицированной **электронной подписью** уполномоченного должностного лица Уполномоченного органа, направленного заявителю посредством **ЕПГУ**, регионального портала и **портала ФИАС**;

- в виде бумажного документа, подтверждающего содержание электронного документа, который Заявитель получает при личном обращении.

3.6. Оценка качества предоставления Услуги осуществляется в соответствии с **Правилами** оценки гражданами эффективности деятельности руководителей территориальных органов федеральных органов исполнительной власти (их структурных подразделений) с учетом качества предоставления ими государственных услуг, а также применения результатов указанной оценки как основания для принятия решений о досрочном прекращении исполнения соответствующими руководителями своих должностных обязанностей, утвержденными **постановлением** Правительства Российской Федерации от 12 декабря 2012 г. N 1284.

Результаты оценки качества оказания Услуги передаются в автоматизированную информационную систему "Информационно-аналитическая система мониторинга качества государственных услуг".

3.7. Заявителю обеспечивается возможность направления жалобы на решения, действия (бездействие) Уполномоченного органа, должностного лица Уполномоченного органа либо муниципального служащего в соответствии со **статьей 11.2** Федерального закона N 210-ФЗ и в порядке, установленном **постановлением** Правительства Российской Федерации от 20 ноября 2012 г. N 1198 "О федеральной государственной информационной системе, обеспечивающей процесс досудебного, (внесудебного) обжалования решений и действий (бездействия), совершенных при предоставлении государственных и муниципальных услуг".

Порядок исправления допущенных опечаток и ошибок в выданных в результате предоставления муниципальной услуги документах

3.8. В случае обнаружения уполномоченным органом опечаток и ошибок в выданных в результате предоставления услуги документов, орган, уполномоченный на оказание услуги и издавший акт, вносит изменение в вышеуказанный документ.

В случае обнаружения заявителем допущенных в выданных в результате предоставления услуги документов опечаток и ошибок заявитель направляет в уполномоченный орган письменное заявление в произвольной форме с указанием информации о вносимых изменениях, с обоснованием необходимости внесения таких изменений. К письменному заявлению прилагаются документы, обосновывающие необходимость вносимых изменений.

Заявление по внесению изменений в выданные в результате

предоставления услуги документы подлежат регистрации в день его поступления в уполномоченный орган.

Уполномоченный орган осуществляет проверку поступившего заявления на соответствие требованиям к содержанию заявления и направляет заявителю решение о внесении изменений в выданные в результате предоставления услуги документы либо решение об отказе внесения изменений в указанные документы в срок, установленный законодательством Российской Федерации.

IV. Формы контроля за исполнением административного регламента

Порядок осуществления текущего контроля за соблюдением и исполнением ответственными должностными лицами положений регламента и иных нормативных правовых актов, устанавливающих требования к предоставлению муниципальной услуги, а также принятием ими решений

4.1. Текущий контроль за соблюдением и исполнением настоящего Регламента, иных нормативных правовых актов, устанавливающих требования к предоставлению Услуги, осуществляется на постоянной основе должностными лицами Уполномоченного органа или многофункционального центра, уполномоченными на осуществление контроля за предоставлением Услуги.

Для текущего контроля используются сведения служебной корреспонденции, устная и письменная информация специалистов и должностных лиц Уполномоченного органа или многофункционального центра.

Текущий контроль осуществляется путем проведения плановых и внеплановых проверок:

- решений о предоставлении (об отказе в предоставлении) Услуги;
- выявления и устранения нарушений прав граждан;
- рассмотрения, принятия решений и подготовки ответов на обращения граждан, содержащие жалобы на решения, действия (бездействие) должностных лиц.

Порядок и периодичность осуществления плановых и внеплановых проверок полноты и качества предоставления муниципальной услуги, в том числе порядок и формы контроля за полнотой и качеством предоставления муниципальной услуги

4.2. Контроль за полнотой и качеством предоставления Услуги включает в себя проведение плановых и внеплановых проверок.

4.3. Плановые проверки осуществляются на основании годовых планов работы Уполномоченного органа, утверждаемых руководителем Уполномоченного органа. При плановой проверке полноты и качества предоставления Услуги контролю подлежат:

- соблюдение сроков предоставления Услуги;
- соблюдение положений настоящего Регламента и иных нормативных правовых актов, устанавливающих требования к предоставлению Услуги;
- правильность и обоснованность принятого решения об отказе в предоставлении Услуги.

Основанием для проведения внеплановых проверок являются:

- получение от государственных органов, органов местного самоуправления информации о предполагаемых или выявленных нарушениях нормативных правовых актов, устанавливающих требования к предоставлению Услуги;
- обращения граждан и юридических лиц на нарушения законодательства, в том числе на качество предоставления Услуги.

Ответственность должностных лиц за решения и действия (бездействие), принимаемые (осуществляемые) ими в ходе предоставления муниципальной услуги

4.4. По результатам проведенных проверок в случае выявления нарушений положений настоящего Регламента, нормативных правовых актов, устанавливающих требования к предоставлению Услуги, осуществляется привлечение виновных лиц к ответственности в соответствии с законодательством Российской Федерации.

Персональная ответственность должностных лиц за правильность и своевременность принятия решения о предоставлении (об отказе в предоставлении) Услуги закрепляется в их должностных инструкциях в соответствии с требованиями законодательства.

Требования к порядку и формам контроля за предоставлением муниципальной услуги, в том числе со стороны граждан, их объединений и организаций

4.5. Граждане, их объединения и организации имеют право осуществлять контроль за предоставлением Услуги путем получения информации о ходе предоставления Услуги, в том числе о сроках завершения административных процедур (действий).

Граждане, их объединения и организации также имеют право:

- направлять замечания и предложения по улучшению доступности и качества предоставления Услуги;
- вносить предложения о мерах по устранению нарушений настоящего

Регламента.

4.6. Должностные лица Уполномоченного органа принимают меры к устранению допущенных нарушений, устраняют причины и условия, способствующие совершению нарушений.

Информация о результатах рассмотрения замечаний и предложений граждан, их объединений и организаций доводится до сведения лиц, направивших эти замечания и предложения.

V. Досудебное (внесудебное) обжалование заявителем решений и действий (бездействия) органа, предоставляющего муниципальную услугу, должностного лица органа, предоставляющего муниципальную услугу, либо муниципального служащего, многофункционального центра, работника многофункционального центра, а также организаций, осуществляющих функции по предоставлению муниципальных услуг, или их работников

5.1. Заявитель имеет право обжаловать решения и действия (бездействия) органа, предоставляющего муниципальную услугу, должностного лица органа, предоставляющего муниципальную услугу, либо муниципального служащего, многофункционального центра, работника многофункционального центра, а также организаций, осуществляющих функции по предоставлению муниципальных услуг, или их работников, принятые (осуществляемые) в ходе предоставления муниципальной услуги, в досудебном (внесудебном) порядке в соответствии с положениями статьи 11.1 Федерального закона от 27.07.2010 № 210-ФЗ «Об организации предоставления государственных и муниципальных услуг».

5.2. Жалоба на действия (бездействие) администрации, должностных лиц, муниципальных служащих подается главе.

Жалобы на решения и действия (бездействие) работника многофункционального центра подаются руководителю этого многофункционального центра.

Жалобы на решения и действия (бездействие) многофункционального центра подаются учредителю многофункционального центра или должностному лицу, уполномоченному нормативным правовым актом Новосибирской области.

5.3. Информирование заявителей о порядке подачи и рассмотрения жалобы, в том числе с использованием Единого портала государственных и муниципальных услуг, осуществляется посредством размещения соответствующей информации на информационных стендах в местах предоставления муниципальной услуги, на официальном сайте

администрации, Едином портале государственных и муниципальных услуг, а также в устной и письменной форме по запросам заявителей в ходе предоставления муниципальной услуги администрацией.

5.4. Перечень нормативных правовых актов, регулирующих порядок досудебного (внесудебного) обжалования заявителем решений и действий (бездействия) администрации, предоставляющей муниципальную услугу, должностных лиц, муниципальных служащих:

Федеральный закон от 27.07.2010 № 210-ФЗ «Об организации предоставления государственных и муниципальных услуг»;

постановление Правительства Российской Федерации от 20 ноября 2012 г. № 1198 «О федеральной государственной информационной системе, обеспечивающей процесс досудебного (внесудебного) обжалования решений и действий (бездействия), совершенных при предоставлении государственных и муниципальных услуг».

5.5. Информация, содержащаяся в настоящем разделе, подлежит размещению на Едином портале государственных и муниципальных услуг.

Приложение N 1
к административному регламенту
предоставления муниципальной услуги
"Присвоение адреса объекту адресации, изменение и аннулирование такого адреса"

(рекомендуемый образец)

Форма решения о присвоении адреса объекту адресации

(наименование органа местного самоуправления)

(вид документа)

от _____ N _____

На основании **Федерального закона** от 6 октября 2003 г. N 131-ФЗ "Об общих принципах организации местного самоуправления в Российской Федерации", **Федерального закона** от 28 декабря 2013 г. N 443-ФЗ "О федеральной информационной адресной системе и о внесении изменений в Федеральный закон "Об общих принципах организации местного самоуправления в Российской Федерации" (далее – Федеральный закон N 443-ФЗ) и **Правил** присвоения, изменения и аннулирования адресов, утвержденных **постановлением** Правительства Российской Федерации от 19 ноября 2014 г. N 1221, а также в соответствии с

(указываются реквизиты иных документов, на основании которых принято решение о присвоении адреса, включая реквизиты правил присвоения, изменения и аннулирования адресов, утвержденных муниципальными правовыми актами и/или реквизиты заявления о присвоении адреса объекту адресации)

(наименование органа местного самоуправления)

ПОСТАНОВЛЯЕТ:

1. Присвоить адрес

(присвоенный объекту адресации адрес)
следующему объекту адресации

(вид, наименование, описание
местонахождения
объекта адресации,

кадастровый номер объекта недвижимости, являющегося объектом адресации
(в случае присвоения адреса поставленному на государственный
кадастровый
учет объекту недвижимости),

кадастровые номера, адреса и сведения об объектах
недвижимости,
из которых образуется объект адресации (в случае образования объекта
в результате преобразования существующего объекта или объектов),

аннулируемый адрес объекта адресации и уникальный номер
аннулируемого
адреса объекта адресации в государственном адресном реестре
(в случае присвоения нового адреса объекту адресации),

другие необходимые сведения, определенные уполномоченным органом
(при наличии)

(должность, Ф.И.О.)

(подпись)

М.П.

(рекомендуемый образец)

форма решения об аннулировании адреса объекта адресации

(наименование органа местного самоуправления
)

(вид документа)

от _____ N _____

На основании Федерального **закона** от 6 октября 2003 г. N 131-ФЗ "Об общих принципах организации местного самоуправления в Российской Федерации", **Федерального закона** от 28 декабря 2013 г. N 443-ФЗ "О федеральной информационной адресной системе и о внесении изменений в Федеральный закон "Об общих принципах организации местного самоуправления в Российской Федерации" (далее - Федеральный закон N 443-ФЗ) и **Правил** присвоения, изменения и аннулирования адресов, утвержденных **постановлением** Правительства Российской Федерации от 19 ноября 2014 г. N 1221, а также в соответствии с

(указываются реквизиты иных документов, на основании которых принято решение о присвоении адреса, включая реквизиты правил присвоения, изменения и аннулирования адресов, утвержденных муниципальными правовыми актами и/или реквизиты заявления о присвоении адреса объекту адресации)

(наименование органа местного самоуправления)

ПОСТАНОВЛЯЕТ:

1. Аннулировать адрес

(аннулируемый адрес объекта адресации,
уникальный
номер аннулируемого адреса объекта адресации
в государственном адресном реестре)

объекта адресации

(вид и наименование объекта адресации,

кадастровый номер объекта адресации и дату его снятия с кадастрового учета (в случае аннулирования адреса объекта адресации в связи с прекращением существования объекта адресации и (или) снятия с государственного кадастрового учета объекта недвижимости, являющегося

объектом адресации),

реквизиты решения о присвоении объекту адресации адреса и кадастровый номер объекта адресации (в случае аннулирования адреса объекта

адресации

на основании присвоения этому объекту адресации нового адреса),

другие необходимые сведения, определенные уполномоченным органом
(при наличии)

по причине

(причина аннулирования адреса объекта адресации)

(должность, Ф.И.О.)

(подпись)

М.П.

Приложение №2
к административному регламенту
предоставления муниципальной услуги
"Присвоение адреса объекту адресации, изменение и аннулирование такого адреса"

ФОРМА
заявления о присвоении объекту адресации адреса или аннулировании его адреса

	Лист N _____	Всего листов _____									
1	Заявление	2	Заявление принято регистрационный номер _____ количество листов заявления _____ количество прилагаемых документов _____, в том числе оригиналов _____, копий _____, количество листов в оригиналах _____, копиях _____ ФИО должностного лица _____ подпись должностного лица _____ дата " " г.								
3.1	Прошу в отношении объекта адресации: Вид: <table border="1" style="width: 100%; border-collapse: collapse;"> <tr> <td style="width: 25%;"></td> <td style="width: 25%;">Земельный участок</td> <td style="width: 25%;">Сооружение</td> <td style="width: 25%;"></td> </tr> <tr> <td></td> <td>Здание (строение)</td> <td>Помещение</td> <td>Машино-место</td> </tr> </table>				Земельный участок	Сооружение			Здание (строение)	Помещение	Машино-место
	Земельный участок	Сооружение									
	Здание (строение)	Помещение	Машино-место								
3.2	Присвоить адрес В связи с: <table border="1" style="width: 100%; border-collapse: collapse;"> <tr> <td style="width: 10%;"></td> <td>Образованием земельного участка(ов) из земель, находящихся в государственной или муниципальной собственности</td> </tr> <tr> <td colspan="2">Количество образуемых земельных участков _____</td> </tr> <tr> <td colspan="2">Дополнительная информация: _____</td> </tr> </table>				Образованием земельного участка(ов) из земель, находящихся в государственной или муниципальной собственности	Количество образуемых земельных участков _____		Дополнительная информация: _____			
	Образованием земельного участка(ов) из земель, находящихся в государственной или муниципальной собственности										
Количество образуемых земельных участков _____											
Дополнительная информация: _____											

	Образованием земельного участка(ов) путем раздела земельного участка	
	Количество образуемых земельных участков	
	Кадастровый номер земельного участка, раздел которого осуществляется	Адрес земельного участка, раздел которого осуществляется
	Образованием земельного участка путем объединения земельных участков	
	Количество объединяемых земельных участков	
	Кадастровый номер объединяемого земельного участка*(1)	Адрес объединяемого земельного участка*(1)

*(1) Строка дублируется для каждого объединенного земельного участка

	Лист N _____	Всего листов _____
--	--------------	--------------------

	Образованием земельного участка(ов) путем выдела из земельного участка	
	Количество образуемых земельных участков (за исключением земельного участка, из которого осуществляется выдел)	
	Кадастровый номер земельного участка, из которого осуществляется выдел	Адрес земельного участка, из которого осуществляется выдел
	Образованием земельного участка(ов) путем перераспределения земельных участков	
	Количество образуемых земельных участков	Количество земельных участков, которые перераспределяются
	Кадастровый номер земельного участка, который перераспределяется*(2)	Адрес земельного участка, который перераспределяется*(2)

	Строительством, реконструкцией здания (строения), сооружения	
Наименование объекта строительства (реконструкции) в соответствии с проектной документацией		
Кадастровый номер земельного участка, на котором осуществляется строительство (реконструкция)		Адрес земельного участка, на котором осуществляется строительство (реконструкция)
	Подготовкой в отношении следующего объекта адресации документов, необходимых для осуществления государственного кадастрового учета указанного объекта адресации, в случае, если в соответствии с Градостроительным кодексом Российской Федерации, законодательством субъектов Российской Федерации о градостроительной деятельности для его строительства, реконструкции выдача разрешения на строительство не требуется	
Тип здания (строения), сооружения		
Наименование объекта строительства (реконструкции) (при наличии проектной документации указывается в соответствии с проектной документацией)		
Кадастровый номер земельного участка, на котором осуществляется строительство (реконструкция)		Адрес земельного участка, на котором осуществляется строительство (реконструкция)
	Переводом жилого помещения в нежилое помещение и нежилого помещения в жилое помещение	
Кадастровый номер помещения		Адрес помещения

*(2) Строка дублируется для каждого перераспределенного земельного участка

	Лист N _____	Всего листов _____
--	--------------	--------------------

	Образованием помещения(ий) в здании (строении), сооружении путем раздела здания (строения), сооружения		
	Образование жилого помещения	Количество образуемых помещений	
	Образование нежилого помещения	Количество образуемых помещений	
Кадастровый номер здания, сооружения		Адрес здания, сооружения	

Дополнительная информация:			
Образованием помещения(ий) в здании (строении), сооружении путем раздела помещения, машино-места			
Назначение помещения (жилое (нежилое) помещение)*(3)	Вид помещения*(3)		Количество помещений*(3)
Кадастровый номер помещения, машино-места, раздел которого осуществляется		Адрес помещения, машино-места, раздел которого осуществляется	
Дополнительная информация:			
Образованием помещения в здании (строении), сооружении путем объединения помещений, машино-мест в здании (строении), сооружении			
	Образование жилого помещения		Образование нежилого помещения
Количество объединяемых помещений			
Кадастровый номер объединяемого помещения*(4)		Адрес объединяемого помещения*(4)	
Дополнительная информация:			
Образованием помещения в здании, сооружении путем переустройства и (или) перепланировки мест общего пользования			
	Образование жилого помещения		Образование нежилого помещения
Количество образуемых помещений			
Кадастровый номер здания, сооружения		Адрес здания, сооружения	

	Дополнительная информация:	
	Образованием машино-места в здании, сооружении путем раздела здания, сооружения	
	Количество образуемых машино-мест	
	Кадастровый номер здания, сооружения	Адрес здания, сооружения
	Дополнительная информация:	
	Образованием машино-места (машино-мест) в здании, сооружении путем раздела помещения, машино-места	
	Количество машино-мест	
	Кадастровый номер помещения, машино-места, раздел которого осуществляется	Адрес помещения, машино-места раздел которого осуществляется
	Дополнительная информация:	
	Образованием машино-места в здании, сооружении путем объединения помещений, машино-мест в здании, сооружении	
	Количество объединяемых помещений, машино-мест	
	Кадастровый номер объединяемого помещения ⁴	Адрес объединяемого помещения ⁴
	Дополнительная информация:	
	Образованием машино-места в здании, сооружении путем переустройства и (или) перепланировки мест общего пользования	
	Количество образуемых машино-мест	
	Кадастровый номер здания, сооружения	Адрес здания, сооружения

Дополнительная информация:		
Необходимостью приведения адреса земельного участка, здания (строения), сооружения, помещения, машино-места, государственный кадастровый учет которого осуществлен в соответствии с Федеральным законом от 13 июля 2015 г. N 218-ФЗ "О государственной регистрации недвижимости" (Собрание законодательства Российской Федерации, 2015, N 29, ст. 4344; 2020, N 22, ст. 3383) (далее - Федеральный закон "О государственной регистрации недвижимости") в соответствии с документацией по планировке территории или проектной документацией на здание (строение), сооружение, помещение, машино-место		
Кадастровый номер земельного участка, здания (строения), сооружения, помещения, машино-места	Существующий адрес земельного участка, здания (строения), сооружения, помещения, машино-места	
Дополнительная информация:		
Отсутствием у земельного участка, здания (строения), сооружения, помещения, машино-места, государственный кадастровый учет которого осуществлен в соответствии с Федеральным законом "О государственной регистрации недвижимости", адреса		
Кадастровый номер земельного участка, здания (строения), сооружения, помещения, машино-места	Адрес земельного участка, на котором расположен объект адресации, либо здания (строения), сооружения, в котором расположен объект адресации (при наличии)	
Дополнительная информация:		

*(3) Строка дублируется для каждого разделенного помещения

*(4) Строка дублируется для каждого объединенного помещения

	Лист N _____	Всего листов _____
--	--------------	--------------------

3.3	Аннулировать адрес объекта адресации:	
	Наименование страны	

Наименование субъекта Российской Федерации		
Наименование муниципального района, городского, муниципального округа или внутригородской территории (для городов федерального значения) в составе субъекта Российской Федерации, федеральной территории		
Наименование поселения		
Наименование внутригородского района городского округа		
Наименование населенного пункта		
Наименование элемента планировочной структуры		
Наименование элемента улично-дорожной сети		
Номер земельного участка		
Тип и номер здания, сооружения или объекта незавершенного строительства		
Тип и номер помещения, расположенного в здании или сооружении		
Тип и номер помещения в пределах квартиры (в отношении коммунальных квартир)		
Дополнительная информация:		
В связи с:		
	Прекращением существования объекта адресации и (или) снятием с государственного кадастрового учета объекта недвижимости, являющегося объектом адресации	
	Исключением из Единого государственного реестра недвижимости указанных в части 7 статьи 72 Федерального закона "О государственной регистрации недвижимости" сведений об объекте недвижимости, являющемся объектом адресации	
	Присвоением объекту адресации нового адреса	
Дополнительная информация:		

физическое лицо:	
фамилия:	имя (полностью):
	отчество (полностью) (при наличии):
ИНН (при наличии):	
документ, удостоверяющий личность:	вид:
	серия:
	номер:
	дата выдачи:
" ____ " _____ г.	кем выдан:
почтовый адрес:	телефон для связи:
	адрес электронной почты (при наличии):
юридическое лицо, в том числе орган государственной власти, иной государственный орган, орган местного самоуправления, орган публичной власти федеральной территории:	
полное наименование:	
ИНН (для российского юридического лица):	КПП (для российского юридического лица):
страна регистрации (инкорпорации) (для иностранного юридического лица):	дата регистрации (для иностранного юридического лица):
	номер регистрации (для иностранного юридического лица):
	" ____ " _____ г.
почтовый адрес:	телефон для связи:
	адрес электронной почты (при наличии):
Вещное право на объект адресации:	
	право собственности
	право хозяйственного ведения имуществом на объект адресации
	право оперативного управления имуществом на объект адресации
	право пожизненно наследуемого владения земельным участком
	право постоянного (бессрочного) пользования земельным участком

5	Способ получения документов (в том числе решения о присвоении объекту адресации адреса или аннулировании его адреса, оригиналов ранее представленных документов, решения об отказе в присвоении (аннулировании) объекту адресации адреса):		
	Лично		В многофункциональном центре
	Почтовым отправлением по адресу:		
		В личном кабинете Единого портала государственных и муниципальных услуг, региональных порталов государственных и муниципальных услуг	
		В личном кабинете федеральной информационной адресной системы	
		На адрес электронной почты (для сообщения о получении заявления и документов)	
6	Расписку в получении документов прошу:		
	Выдать лично	Расписка получена:	_____ (подпись заявителя)
	Направить почтовым отправлением по адресу:		
	Не направлять		

	Лист N _____	Всего листов _____
--	--------------	--------------------

7	Заявитель:			
		Собственник объекта адресации или лицо, обладающее иным вещным правом на объект адресации		
		Представитель собственника объекта адресации или лица, обладающего иным вещным правом на объект адресации		
		физическое лицо:		
		фамилия:	имя (полностью):	отчество (полностью) (при наличии):
				ИНН (при наличии):
		документ, удостоверяющий личность:	вид:	серия:
				номер:
			дата выдачи:	кем выдан:
			" ____ " _____ г.	
	почтовый адрес:	телефон для связи:	адрес	

					электронной почты (при наличии):
			наименование и реквизиты документа, подтверждающего полномочия представителя:		
			юридическое лицо, в том числе орган государственной власти, иной государственный орган, орган местного самоуправления, орган публичной власти федеральной территории:		
			полное наименование:		
			КПП (для российского юридического лица):	ИНН (для российского юридического лица):	
			страна регистрации (инкорпорации) (для иностранного юридического лица):	дата регистрации (для иностранного юридического лица):	номер регистрации (для иностранного юридического лица):
				" ____ " _____ г.	
			почтовый адрес:	телефон для связи:	адрес электронной почты (при наличии):
			наименование и реквизиты документа, подтверждающего полномочия представителя:		
8	Документы, прилагаемые к заявлению:				

	Оригинал в количестве _____ экз., на _____ л.	Копия в количестве _____ экз., на _____ л.
	Оригинал в количестве _____ экз., на _____ л.	Копия в количестве _____ экз., на _____ л.
	Оригинал в количестве _____ экз., на _____ л.	Копия в количестве _____ экз., на _____ л.
9	Примечание:	

	Лист N _____	Всего листов _____
--	--------------	--------------------

10	Подтверждаю свое согласие, а также согласие представляемого мною лица на обработку персональных данных (сбор, систематизацию, накопление, хранение, уточнение (обновление, изменение), использование, распространение (в том числе передачу), обезличивание, блокирование, уничтожение персональных данных, а также иные действия, необходимые для обработки персональных данных в рамках предоставления органами, а также организацией, признаваемой управляющей компанией в соответствии с Федеральным законом "Об инновационном центре "Сколково", осуществляющими присвоение, изменение и аннулирование адресов, в соответствии с законодательством Российской Федерации), в том числе в автоматизированном режиме, включая принятие решений на их основе органом, а также организацией, признаваемой управляющей компанией в соответствии с Федеральным законом "Об инновационном центре "Сколково", осуществляющими присвоение, изменение и аннулирование адресов, в целях предоставления государственной услуги.	
11	Настоящим также подтверждаю, что: сведения, указанные в настоящем заявлении, на дату представления заявления достоверны; представленные правоустанавливающий(ие) документ(ы) и иные документы и содержащиеся в них сведения соответствуют установленным законодательством Российской Федерации требованиям.	
12	Подпись _____	Дата _____ г.

	(подпись)	(инициалы, фамилия)
13	Отметка специалиста, принявшего заявление и приложенные к нему документы:	

Примечание.

Заявление о присвоении объекту адресации адреса или аннулировании его адреса (далее - заявление) на бумажном носителе оформляется на стандартных листах формата А4. На каждом листе указывается его порядковый номер. Нумерация листов осуществляется по порядку в пределах всего документа арабскими цифрами. На каждом листе также указывается общее количество листов, содержащихся в заявлении.

Если заявление заполняется заявителем самостоятельно на бумажном носителе, напротив выбранных сведений в специально отведенной графе проставляется знак: "V"

() .

При оформлении заявления на бумажном носителе заявителем или по его просьбе специалистом органа местного самоуправления, органа государственной власти субъекта Российской Федерации - города федерального значения или органа местного самоуправления внутригородского муниципального образования города федерального значения, уполномоченного законом указанного субъекта Российской Федерации на присвоение объектам адресации адресов, органа публичной власти федеральной территории, а также организации, признаваемой управляющей компанией в соответствии с **Федеральным законом "Об инновационном центре "Сколково"**, с использованием компьютерной техники могут быть заполнены строки (элементы реквизита), имеющие отношение к конкретному заявлению. В этом случае строки, не подлежащие заполнению, из формы заявления исключаются.

Приложение N 3

к административному регламенту предоставления муниципальной услуги
"Присвоение адреса объекту адресации, изменение и аннулирование такого адреса"

(рекомендуемый образец)

**Форма решения об отказе в приеме документов, необходимых
для предоставления услуги**

(наименование органа местного самоуправления)

(Ф.И.О., адрес заявителя (представителя заявителя))

(регистрационный номер заявления о присвоении
объекту
адресации адреса или аннулировании его адреса)

Решение об отказе
в приеме документов, необходимых для предоставления услуги
от _____ N _____

По результатам рассмотрения заявления по услуге "Присвоение адреса объекту адресации или аннулировании такого адреса" и приложенных к нему документов принято решение об отказе в приеме документов, необходимых для предоставления услуги, по следующим основаниям:

Дополнительно информируем:

указывается дополнительная информация (при необходимости)

Вы вправе повторно обратиться в уполномоченный орган с заявлением о предоставлении услуги после устранения указанных нарушений.

Данный отказ может быть обжалован в досудебном порядке путем направления жалобы в уполномоченный орган, а также в судебном порядке.

(должность, Ф.И.О.)
(подпись)

М. П.

УЧРЕДИТЕЛЬ: Администрация Кудельно- Ключевского сельсовета Тогучинского района Новосибирской области	РЕДКОЛЕГИЯ: Ситникова С.Н. Шестак Е.М. 31-127	ИЗДАТЕЛЬ: Администрация Кудельно- Ключевского сельсовета Тогучинского района Новосибирской области	АДРЕС: 633447 Новосибирская область, Тогучинский район, с. Кудельный Ключ, Ул. Центральная.6
--	--	--	--